

Wiesbaden pflegt

– ein Einblick in Wiesbadener
Pflegeeinrichtungen



Amt für Soziale Arbeit – Abteilung Altenarbeit
GeReNet.Wi/Forum Demenz Wiesbaden
Konradinallee 11
65189 Wiesbaden



Forum
Demenz
Wiesbaden

WIESBADEN

Amt für Soziale Arbeit

Grußwort

Liebe Bürgerinnen und Bürger,

die Broschüre „eine Tour durch Wiesbadener Pflegeeinrichtungen der besonderen Art“ ist wieder da und erscheint in einer Neuauflage mit dem neuen Titel **„Wiesbaden pflegt – ein Einblick in Wiesbadener Pflegeeinrichtungen“**.

Diese ausführliche Publikation hat sich in den vergangenen Jahren sehr bewährt. Sie wird von Ihnen, den Wiesbadener Bürgerinnen und Bürgern, gut genutzt. Insbesondere bei Beratungsgesprächen hat sie sich als äußerst hilfreiches Informationsmaterial erwiesen. Sie bietet eine Ergänzung zur „Tour der Wiesbadener Pflegeeinrichtungen“, bei der die teilnehmenden Pflegeeinrichtungen ihre Türen für Besucherinnen und Besucher öffnen und die 2022 endlich wieder in Präsenz stattgefunden hat.



Die „Tour der besonderen Art“ ist während der Corona-Pandemie im Jahr 2020 entstanden. Da keine Besuche der Pflegeeinrichtungen vor Ort möglich waren, wurde nach einer Alternative gesucht, damit Interessierte trotzdem einen Einblick in die Einrichtungen erhalten und sich möglichst unkompliziert Informationen über diese einholen können.

Es ist wichtig, sich frühzeitig mit dem Thema Pflegebedürftigkeit auseinanderzusetzen und sich rechtzeitig zu informieren, damit auch diese Lebensphase gemäß den eigenen Wünschen gestaltet werden kann. Die Broschüre **„Wiesbaden pflegt – ein Einblick in Wiesbadener Pflegeeinrichtungen“** bietet Ihnen einen leichten Einstieg in die Thematik, indem die Einrichtungen übersichtlich dargestellt werden und die wichtigsten Informationen in Kürze zusammengefasst sind. Zusätzlich stellen die verschiedenen Einrichtungen dar, was sie besonders auszeichnet.

Die teilnehmenden ambulanten, teil- und vollstationären Einrichtungen sind in dieser Broschüre in vier Regionen (Nord, Ost, Süd und West) aufgeteilt, um die wohnortnahe Suche zu erleichtern.

Diese Broschüre erhebt keinen Anspruch auf Vollständigkeit der ambulanten, teil- und vollstationären Pflegelandschaft in Wiesbaden. Sie enthält Darstellungen von Partnern im GeReNet.Wi und Forum Demenz Wiesbaden.

Ihr

A handwritten signature in blue ink, appearing to read 'Christoph Manjura'. The signature is fluid and cursive.

Christoph Manjura
Stadtrat

Inhaltsverzeichnis

Erläuterungen der Versorgungsformen und Symbole.....	4
Stadtkarte.....	6

Stadtregion Nord

Antoniusheim Altenzentrum GmbH.....	8
AWO Pflegezentrum Robert-Krekel	10
EVIM Gemeinnützige Altenhilfe GmbH – Johann-Hinrich-Wichern-Stift	12
EVIM Gemeinnützige Altenhilfe GmbH – Seniorenzentrum Ludwig-Eibach-Haus.....	14
Haus der Altenpflege und Wohngemeinschaft für Menschen mit Demenz.....	16
Maternus Seniorenzentrum Kapellenstift	18
Nassauische Blindenfürsorge e.V. – Haus Riederberg.....	20
Quartier Eigenheim / Komponistenviertel	22
Vitanas Senioren Centrum Sonnenberg.....	24

Stadtregion Ost

ASB Tagespflege Wiesbaden	26
ASB Sozialstation Wiesbaden.....	27
AWO Pflegezentrum Konrad-Arndt	28
Caritas Altenwohn- und Pflegegesellschaft mbH – Clemenshaus.....	30
Curmundo.....	32
Gemeinnützige Zuhause Mobil GmbH – Zuhause Treff	34
Hospiz ADVENA	36
Ambulanter Hospizdienst ADVENA.....	37
Kursana Villa Wiesbaden – Premium-Wohnen und Komfortpflege.....	38
Nassauische Blindenfürsorge e.V. – Haus Erbenheim.....	40
Pflegedienst Rehbein – Zentrale Bierstadt	42
Pflegedienst Rehbein – Außenstelle Breckenheim	42

Inhaltsverzeichnis

Stadtregion West

AltenHilfe Wiesbaden GmbH – Moritz-Lang-Haus.....	44
Caritas Altenwohn- und Pflegegesellschaft mbH – Haus LeNa	46
Caritas Altenwohn- und Pflegegesellschaft mbH – Lorenz-Werthmann-Haus.....	48
DRK Sozialstation Wiesbaden Ambulanter Pflegedienst & Mobile Soziale Hilfen	50
Home Instead Wiesbaden PM Familien- und Seniorenbetreuung GmbH & Co. KG.....	52
Pflegezeit Wiesbaden.....	54

Stadtregion Süd

AltenHilfe Wiesbaden GmbH – Toni-Sender-Haus.....	56
Caritas Altenwohn- und Pflegegesellschaft mbH – Haus Elisabeth.....	58
Caritas Altenwohn- und Pflegegesellschaft mbH – Herz-Jesu-Heim.....	60
Caritas Altenwohn- und Pflegegesellschaft mbH – Haus St. Hedwig	62
EVIM Gemeinnützige Altenhilfe GmbH – Jan-Niemöller-Haus.....	64
EVIM Gemeinnützige Altenhilfe GmbH – Katharinenstift	66
EVIM Gemeinnützige Altenhilfe GmbH – Seniorenzentrum Kostheim.....	68
EVIM Gemeinnützige Altenhilfe GmbH – Tageszentrum für Menschen mit Demenz	70
Johanniter Ambulanter Pflegedienst.....	72

Weitere Informationen	74
Impressum.....	76

In der Broschüre „Wiesbaden pflegt“ finden Sie ambulante, teilstationäre und stationäre Angebote für Menschen mit Pflegebedarf. Darüber hinaus gibt es in Wiesbaden einige Angebote des Betreuten Wohnens. Damit Sie sich gezielter informieren können, haben wir Ihnen eine kurze Erläuterung der einzelnen Versorgungsformen zusammengestellt.

Ambulante Pflege – Pflegedienste

Zielgruppe:

- ♦ Alleinlebende Menschen mit punktuellm Pflegebedarf
- ♦ Private Pflegepersonen, die sich Unterstützung in der häuslichen Pflege wünschen

Angebot:

Pflegekräfte übernehmen einzelne Pflegeleistungen wie z. B. Hilfe beim Duschen oder Baden, Hilfe bei der Inkontinenzversorgung, beim An- und Ausziehen oder beim Positionswechsel von bettlägerigen Personen. Auch unterstützende Aufgaben in der hauswirtschaftlichen Versorgung wie die Essenszubereitung sind möglich. Pflegefachkräfte können zudem private Pflegepersonen anleiten, wie sie selbst körperschonend Pflegetätigkeiten durchführen können und durch Übernahme aufwändiger oder persönlich belastender Pflegesituationen unterstützen.

Des Weiteren können Pflegedienste Maßnahmen der so genannten Behandlungspflege übernehmen wie z. B. das Richten von Medikamenten, Insulingabe oder Versorgung von Wunden.

Teilstationäre Pflege – Tagespflege

Zielgruppe:

- ♦ Pflegebedürftige Menschen mit dem Wunsch nach Gesellschaft
- ♦ Alleinlebende Menschen mit Bedarf an Betreuung und Beaufsichtigung und/oder Tagesstruktur
- ♦ Pflegebedürftige Menschen, deren Angehörige Entlastung in der Pflege und Betreuung benötigen

Angebot:

Tagespflege dient als Unterstützung und ergänzendes Angebot für die häusliche Pflegesituation. In Einrichtungen der Tagespflege werden pflegebedürftige Personen oder Menschen mit und ohne Demenz an einem bis fünf Tagen in der Woche von morgens bis nachmittags betreut. Die Gäste erhalten in den Einrichtungen die für sie notwendige pflegerische Versorgung. Darüber hinaus finden sie dort Kontakt und Geselligkeit. Es gibt den Bedürfnissen entsprechende Beschäftigungsangebote.

In der Regel wird auch ein Fahrdienst für die Hin- und Rückfahrt zur Tagespflege bereitgestellt.

Stationäre Pflege – Pflegeheim

Zielgruppe:

- ♦ Pflegebedürftige Menschen mit Bedarf an Pflege, Betreuung und Beaufsichtigung rund um die Uhr

Angebot:

Im Pflegeheim erhalten Menschen umfassende pflegerische Hilfe rund um die Uhr. Neben der pflegerischen Versorgung bieten die stationären Einrichtungen auch Beschäftigungsangebote wie Singen, Gymnastik, Ausflüge, etc. an, die den Bewohner:innen Kontakt und Geselligkeit ermöglichen.

Für den Fall, dass die häusliche Versorgung einer pflegebedürftigen Person zeitweise nicht im erforderlichen Umfang erbracht werden kann, besteht die Möglichkeit einen Kurzzeitpflege- und/oder Verhinderungspflegeplatz in Anspruch zu nehmen. Die Voraussetzung dafür ist das Vorliegen eines Pflegegrades 2-5 oder eine schwere Erkrankung, insbesondere nach einem Krankenhausaufenthalt oder einer ambulanten OP.

Ebenso kann die Kurzzeitpflege auch als ein „Probewohnen“ genutzt werden, um das Leben in einem Pflegeheim kennen zu lernen, falls ein Umzug in ein Pflegeheim angedacht ist.

„Betreutes Wohnen“

Zielgruppe:

- ♦ Menschen mit leichtem bis mittlerem und ohne Pflegebedarf

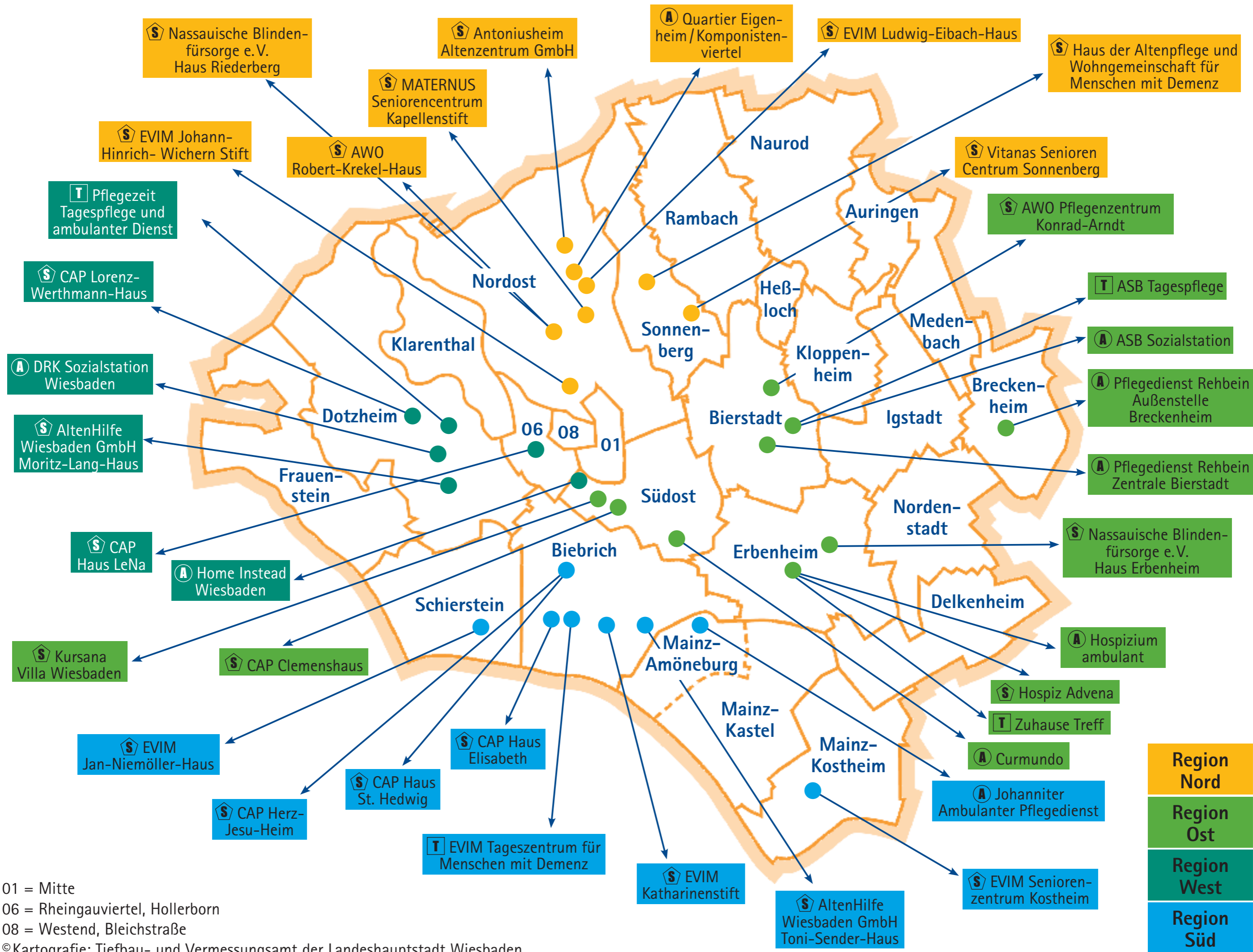
Angebot:

Eigene Wohnung mit ergänzenden Leistungen, häufig in speziellen Wohnanlagen, die teilweise an ein klassisches Pflegeheim angegliedert sind. Ein mit dem Anbieter geschlossener Vertrag beinhaltet im Wesentlichen drei Elemente: Mietverhältnis, Grundversorgung (z. B. Ansprechperson im Haus) und Wahlleistungen (z. B. häusliche oder pflegerische Hilfen). So kann eine selbständige Lebensführung auch bei Einschränkungen und Hilfebedarf noch lange möglich sein.

Die Angebote des Betreuten Wohnens würden den Rahmen dieser Broschüre sprengen. Sie sind jedoch im Infoblatt „Wohnen im Alter“ der Beratungsstellen für selbständiges Leben im Alter enthalten und können über:

 www.wiesbaden.de/beratung-im-alter

sowie per Post bezogen werden (siehe Seite 74).



01 = Mitte
 06 = Rheingauviertel, Hollerborn
 08 = Westend, Bleichstraße

©Kartografie: Tiefbau- und Vermessungsamt der Landeshauptstadt Wiesbaden

Antoniushaus Altenzentrum GmbH

Idsteiner Straße 109-111 · 65193 Wiesbaden
 Buslinie: 8 · Haltestelle: Bahnhof
 Besucherparkplätze sind vorhanden



Kontakt Daten:

Geschäftsführender Einrichtungsleiter Michael Portz

☎ 0611 5420-0

✉ info@antoniushaus-altenzentrum.de

🌐 www.antoniushaus-altenzentrum.de

Vorstellung der Einrichtung:

Mit dem Anspruch einer ganzheitlichen und individuellen Pflege und Betreuung entwickelte das Antoniushaus Altenzentrum, mit Blick auf eine einhundertjährige bewegte Geschichte, die Wohnformen:

- ♦ Pflegeheim mit eingestreuter Kurzzeitpflege
- ♦ Beschützende Abteilung mit eigenem Garten
- ♦ Betreutes Wohnen mit Apartments und Wohnungen

Eine unserer Stärken ist die Betreuung von Menschen mit Demenz: Im Pfarrer-Pabst-Haus betreuen wir Menschen mit besonderem Pflege- und Betreuungsbedarf, deren herausfordernde Verhaltensmerkmale zu einer Eigen- oder Fremdgefährdung führen können. Hier finden demenziell erkrankte Menschen mit Weglauftendenzen ein neues Zuhause. Es müssen die rechtlichen Voraussetzungen für eine Unterbringung geklärt sein.



Das Wohnbauensemble ist eingebettet in ein großzügiges Parkgelände und zweiseitig von Wald umgeben. In südlicher Richtung öffnet sich der Blick hin zum Stadtzentrum.

Ihr Bedarf und Ihre Vorlieben bestimmen darüber, ob Sie für kurze Zeit oder dauerhaft im Antoniushaus Altenzentrum leben. Sie entscheiden, ob Sie als Mieter:in eine eigene Küche führen, am Mittagstisch im Bistro-Café teilnehmen oder ob Sie als Bewohner:in eines der Wahlmenüs genießen.

Das macht unsere Einrichtung besonders:

- ♦ Kontinuität der haus- und fachärztlichen Versorgung
- ♦ Abgestimmtes Ineinandergreifen von Pflege/Betreuung, Diagnostik und Therapie
- ♦ Arzneimittelversorgung durch die Vertragsapothekendeckung rund um die Uhr
- ♦ Gesellschaftliche Teilhabe ist eng verknüpft mit der Förderung der Mobilität unserer Bewohner:innen. Ob Tanzcafé oder Rollator-Training: Hierfür speziell geschulte Mitarbeitende sorgen für ein reizvolles Bewegungsangebot. Es kommen externe Ergo-, Kunst- und Musiktherapeut:innen auf die Antoniushöhe.
- ♦ Unsere Alltagsbegleiter:innen kümmern sich um die persönliche Lebensgestaltung der Bewohner:innen. Mehrmals wöchentlich öffnet der Frisörsalon im Antoniushaus Altenzentrum. Das Miteinander wird zudem in wohnbereichsübergreifenden Gruppen und Veranstaltungen gefördert.
- ♦ Das soziale Leben auf der Antoniushöhe wird regelmäßig bereichert durch Konzerte und Vorträge, durch jahreszeitliche Feste und Ausflüge. Hier mischen sich Bewohner:innen und Mieter:innen mit ihren Gästen und mit Bürger:innen aus den umliegenden Quartieren.
- ♦ Wir feiern 2x in der Woche und jeden Sonntag mit unseren Hausgeistlichen Gottesdienst. Unsere Seelsorger:innen begleiten Sie im Glauben und unterstützen Sie in ihren spirituellen Wünschen und Bedürfnissen.
- ♦ Unser »Bistro-Café Antoniushöhe« ist für jedermann geöffnet. Das Angebot reicht vom wechselnden Mittagstisch bis zu hausgemachten Kuchen und Torten – auch zum Mitnehmen.
- ♦ Als Eventlocation eignen sich unsere Räumlichkeiten hervorragend für Tagungen, Schulungen und Seminare mit Gruppen von 20 bis zu maximal 250 Personen.
- ♦ Unseren hohen Qualitätsanspruch sichern wir durch kontinuierliche Fort- und Weiterbildungen unserer Mitarbeitenden, sowie durch ein fundiertes Ausbildungsangebot zur Pflegefachfrau/Pflegefachmann und Altenpflegehelferin/Altenpflegehelfer in Kooperation mit der Caritasakademie Wiesbaden und der Akademie Mission Leben Wiesbaden.



AWO Pflegezentrum Robert-Krekel

Kastellstraße 12 · 65183 Wiesbaden
Buslinie: 6 · Haltestelle: Adlerstraße
Besucherparkplätze vorhanden



Kontakt Daten:

Ines Shir-On (Sozialdienstleitung)

☎ 0611 9 53 19 73

✉ i.shir-on@awo-wiesbaden.de

Ieva Kühn (Sozialdienst)

☎ 0611 9 53 19 15

Fax: 0611 9 53 19 44

🌐 www.awowiesbaden.de

Vorstellung der Einrichtung:

Das Pflegezentrum Robert-Krekel der Arbeiterwohlfahrt Kreisverband Wiesbaden e.V. liegt im Herzen Wiesbadens und bietet vollstationäre Plätze sowie Plätze zur Kurzzeitpflege auf 61 Plätzen in 55 Einzel- und drei Doppelzimmern an. Aufgenommen werden können Senior:innen ab 65 Jahren mit mittlerer bis schwerer Pflegebedürftigkeit. Das Pflegezentrum ist Teil der ehemaligen städtischen Kliniken. Der ruhige Garten mit altem Baumbestand und kleinem Teich lädt zum Verweilen und Entspannen ein. Das Pflegezentrum ist zentral gelegen. Sowohl die Fußgängerzone als auch das Freizeitgelände Alter Friedhof sind fußläufig innerhalb weniger Minuten zu erreichen. Die Buslinie 6 hält wenige Meter vom Haus entfernt.



Uns ist wichtig, dass Sie sich möglichst wie Zuhause fühlen können. So können die hellen Zimmer, an die sich ein eigenes Bad mit Dusche anschließt, gerne mit persönlichen Dingen ausgestattet werden. Zur Grundausstattung zählen eine Garderobe, ein Pflegebett, ein Tisch mit Stuhl, ein Schrank sowie ein Nachtschrank.

Darüber hinaus bieten wir ein breites Angebot an Veranstaltungen wie Bewegungsangebote, Spielgruppen, kreative Angebote, Yoga- und Entspannungsangebote und auch spezielle Angebote für Menschen mit Demenz. Je nach Jahreszeit und Anlass organisieren wir auch kulturelle Highlights wie Konzerte oder Ausflüge. Hier lassen wir uns auch von der Coronapandemie nicht stoppen, sondern passen unsere Angebote je nach Infektionsgeschehen an z. B. in Form von Balkonkonzerten, Aktivitäten in Kleingruppen mit genügend Abstand etc.

Wir möchten, dass unsere Bewohner:innen auch in der Coronapandemie Kontakt zu Ihren Freund:innen und Familien halten können und bieten deshalb auch Anrufe per Videotelefonie an.

Das macht unsere Einrichtung besonders:

Das Pflegezentrum Robert-Krekel möchte sein Angebot an Pflegeplätzen perspektivisch erweitern. Hierzu wird aktuell durch Bauarbeiten ein neuer Wohnbereich im Dachgeschoss mit weiteren Einzel- und Doppelzimmern geschaffen. Die Umbauarbeiten werden voraussichtlich Ende 2023 abgeschlossen.



EVIM Gemeinnützige Altenhilfe GmbH

Johann-Hinrich-Wichern-Stift

Walkmühlstraße 53-59 · 65195 Wiesbaden
 Buslinie: 3 · Haltestelle: Kreuzkirche
 Besucherparkplätze sind vorhanden



Kontakt Daten:

Victoria Schmeiser (Casemanagement Anmeldung)

☎ 0611 9 40 84 23

✉ victoria.schmeiser@evim.de

Christina Campe (Einrichtungsleitung)

☎ 0611 9 40 84 16

✉ christina.campe@evim.de

🌐 www.evim.de/betreuungsangebote/evim-altenhilfe/johann-hinrich-wichern-stift/

Vorstellung der Einrichtung:

In bevorzugter Wohnlage nahe der Walkmühlanlage, im Herzen von Wiesbaden und gleichzeitig im Grünen, liegt das Johann-Hinrich-Wichern-Stift. Hier bieten wir umfassende Unterstützung für das Leben im Alter: Fachkundige Pflege, liebevolle Betreuung, aufmerksamen Service und kompetente Beratung für ältere Menschen und ihre Angehörigen.



Bei uns finden Sie alles, was das Leben im Alter angenehmer macht: geräumige Zimmer mit Blick ins Grüne, freundliche Nachbarschaft und ein vielfältiges Veranstaltungs- und Beschäftigungsprogramm, das wir flexibel den Wünschen unserer Kunden anpassen. Jede Etage bietet barrierefreien Zugang zu einem eigenen Garten. Besonders bequem: Ein rollender Kiosk kommt bis ins Zimmer.

Wir verfügen über 78 großzügige Einzel- und 6 Doppelzimmer, teilweise mit Balkon oder Terrasse. Sie können Ihr Zimmer ganz nach Ihrem persönlichen Geschmack und mit eigenen Möbeln gestalten. Ein modernes Pflegebett, Nachttisch, Einbauschränk, Notrufanlage, Fernseh- und Telefonanschluss sowie ein Duschbad gehören zur Ausstattung.

Unser gemütliches, öffentliches Café ist ein beliebter Treffpunkt für Bewohner und Angehörige. Medizinische und therapeutische Unterstützung können wir über unsere Kooperationspartner verschiedener Fachrichtungen für Sie bei Bedarf abrufen.

Das macht unsere Einrichtung besonders:

Wir stärken Sie darin, Ihren persönlichen Lebensstil und Ihre Lebensgewohnheiten beizubehalten und in Ihrem neuen Lebensumfeld umzusetzen. All das beziehen wir in die individuelle Betreuung mit ein. Durch eine aktivierende Pflege helfen wir Ihnen, Ihre Fähigkeiten und Ihr Gleichgewicht zu bewahren und zu stärken. Sie haben die Möglichkeit im Rahmen von kleinen Tätigkeiten Verantwortung zu übernehmen, wie durch das Pflegen von Hochbeeten, die Versorgung der Hasen oder durch Mitwirken bei den Koch- und Backgruppen.

Unser Freizeitangebot regt Körper und Geist an. So können Sie an Gymnastik- und Yogastunden, Sing-Spiel- und Kegelrunden und am Gedächtnistraining teilnehmen. Regelmäßig finden Gottesdienste im Wichernstift statt und wer möchte kann sich von unserer Smilla besuchen lassen. Unser Australian Shepherd Hundemädchen ist ausgebildet und freut sich auf Ihren Besuch.



EVIM Seniorenzentrum Ludwig-Eibach-Haus

Johannes-Brahms-Straße 15 · 65193 Wiesbaden
 Buslinie: 8 · Haltestelle: Eigenheim
 Besucherparkplätze sind vorhanden



Kontakt Daten:

- ☎ 0611 1800-0 (Einrichtungsleitung)
- ☎ 0611 1800-0 (Sozialdienst)
- ✉ ludwig-eibach-haus@evim.de
- 🌐 www.evim.de

Vorstellung der Einrichtung:

In einer der schönsten Wiesbadener Wohngegenden, hoch über dem Tengelbachtal und umgeben von einer parkähnlichen Gartenanlage, liegt das traditionsreiche Ludwig-Eibach-Haus.



Bei uns finden Sie alles, was das Leben im Alter angenehm macht. Lichtdurchflutete begrünte Räume, freundliche und großzügige Gemeinschaftsbereiche mit großen LCD-Fernsehgeräten. Ein schönes barrierefreies Zimmer, freundliche Nachbarschaft und ein vielfältiges Veranstaltungs- und Freizeitprogramm, mit Angeboten wie Gedächtnistraining, gemeinsames Spielen, Gymnastik und einem Bewegungs-Parcours im Park, runden das Angebot ab.

82 Einzelzimmer und 7 Doppelzimmer in freundlichen, überschaubaren und barrierefreien Wohnbereichen bieten Geborgenheit. Sie können Ihr Zimmer gerne nach Ihrem persönlichen Geschmack und mit eigenen Möbeln gestalten. Ein modernes Pflegebett, Nachttisch, Einbauschränk, Notrufanlage, Wertfach, Fernseh- und Telefonanschluss sowie ein Duschbad gehören zur Ausstattung. In jedem Wohnbereich gibt es geräumige, sonnige Balkone.

Wir bieten Ihnen eine Lebenswelt, in der Sie sich geborgen und sicher fühlen können. Eine familiäre Atmosphäre ist uns wichtig: Sie können mit anderen Menschen aktiv sein oder den privaten Raum genießen. Ganz nach Wunsch. In unseren vier Wohnbereichen pflegen und betreuen wir individuell die Bewohner:innen.



Wir stärken Sie darin, Ihren persönlichen Lebensstil und ihre Lebensgewohnheiten beizubehalten und in Ihrem neuen Lebensumfeld umzusetzen. Durch eine aktivierende Pflege helfen wir Ihnen, Ihre Fähigkeiten und Ihr Gleichgewicht zu bewahren und zu stärken. Wir arbeiten nach den neuesten pflegewissenschaftlichen Erkenntnissen und bieten umfassende Unterstützung, aufmerksamen Service und kompetente Beratung für ältere Menschen und ihre Angehörigen.

Unsere Mitarbeitenden unterstützen Sie, verständnisvoll und mit menschlicher Wärme. Wir sind da, wo Sie uns brauchen - auch in schwierigen Phasen. Die Zusammenarbeit mit Haus- und Fachärzt:innen sowie Therapeut:innen aus den Bereichen Logo-, Ergo- und Physiotherapie liegt uns am Herzen. Die Möglichkeit einer palliativen Begleitung in der letzten Lebensphase, in Zusammenarbeit mit speziellen Teams, gehört zu unserem pflegerischen Selbstverständnis.



Das macht unsere Einrichtung besonders:

Eine Bücherei und ein Kiosk befinden sich im Haus. Friseur und Fußpflege kommen zu Hausbesuchen.

Das ‚Café Sonnenberg‘ mit angrenzender Sonnenterrasse ist ein beliebter Treffpunkt, auch für die Bewohner:innen vom umliegenden ServiceWohnen.

Unser großer Saal mit Orgel und Klavier wird nicht nur für die unterschiedlichsten Feste genutzt, sondern es werden auch regelmäßig Gottesdienste abgehalten.

Um in Kontakt zu bleiben, steht neben Telefon auch Video-Telefonie zur Verfügung. Bei dieser unterstützen wir Sie selbstverständlich gerne.

Haus der Altenpflege und Wohngemeinschaft für Menschen mit Demenz

Schöne Aussicht 41 · 65193 Wiesbaden
Buslinien: 2, 16 · Haltestelle: Leberberg



Kontaktdaten:

Adelaide de Oliveira und Silke Wartenberg (Sozialdienst)

☎ 0611 58 81 70

✉ sozialdienst@haus-der-altenpflege.de

🌐 www.haus-der-altenpflege.de

Vorstellung der Einrichtung:

Das Haus bietet Ihnen 60 Einzel- und 26 Doppelzimmer, jeweils mit eigenem Bad und Toilette. Die Zimmer sind möbliert und können mit eigenen Möbelstücken und Bildern ergänzt werden.

Sie können Kurzzeit-, Verhinderungs- oder Langzeitpflege für die Pflegegrade 1-5 wahrnehmen.

In der Wohngemeinschaft stehen unseren Bewohnern 16 Einzel- und 8 Doppelzimmer zur Verfügung. Auszubildende unserer Birgit Jung Pflegeschule ergänzen das Pflegeteam und tragen zur Fortentwicklung der Pflege bei.



Aktuelle Informationen zur Pandemie (z.B. Besucherregelung, Ausbruchgeschehen, Impfungen) erhalten Sie von den Mitarbeitenden unseres Pfortendienstes. ☎ 0611 588-222.

Das macht unsere Einrichtung besonders:

Interessante Angebote warten auf Sie wie z.B. Rate- und Spielegruppen, Ausflüge, Feste und vieles mehr. Abends lädt die „Gute Stube“ zu gemütlichen Fernsehstunden ein.

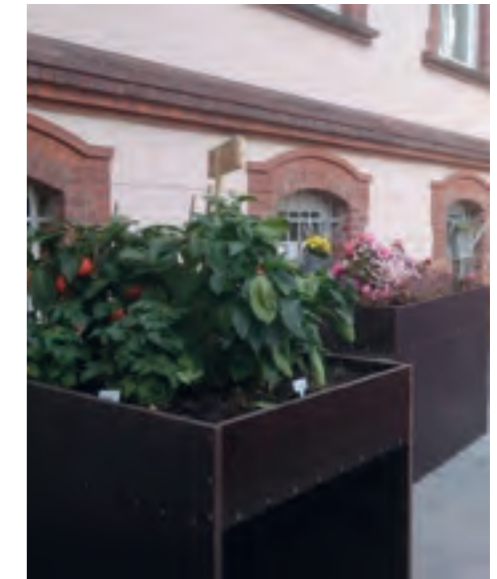
Feste und die Besuche eines Therapiehundes ergänzen das Betreuungsangebot.

Auf beiden Etagen kann bei warmem Wetter ein großer Balkon genutzt werden.

Im kleinen Hausgarten werden in Hochbeeten Kräuter und Gemüse angebaut.

Zudem bieten wir einen kostenfreien Innenstadttransfer an.

Friseur und Fußpflege ergänzen unser Angebot.



Maternus Seniorenzentrum Kapellenstift

Kapellenstraße 42 · 65193 Wiesbaden
 Buslinie: 1 · Haltestelle: Röderstraße
 Buslinie: 8 · Haltestelle: Dambachtal
 Besucherparkplätze sind kaum vorhanden



Kontakt Daten:

Sabina Welle (Einrichtungsleitung)
 ☎ 0611 532-0
 ✉ leitung.wiesbaden@maternus.de
 🌐 www.maternus.de

Vorstellung der Einrichtung:

Im denkmalgeschütztem Gebäude, in idyllischer Lage mit Blick über Wiesbaden, bietet unser barrierefreies Seniorenzentrum 107 Bewohnern in der Kurzzeit- und Verhinderungspflege sowie Langzeitpflege ein gemütliches Zuhause. Auf fünf Etagen bieten wir in Einzel- und Doppelzimmern Platz für 107 Bewohner:innen.



Der direkt an das Kapellenstift anschließende wunderschöne Garten mit seinen bunten Bänken lädt zum Verweilen ein. Bei gutem Wetter finden für unsere Bewohner:innen Beschäftigungsangebote im Garten mit großem Zuspruch statt, aber auch Besucher:innen genießen die angenehme Atmosphäre.

Ein Qualitätsmerkmal des Kapellenstifts ist die hauseigene Küche, die für das leibliche Wohl unserer Bewohner:innen sorgt. Auch bieten wir für die Angehörigen ein gemeinsames Mittagessen an. Entsprechende Essensmarken können Sie in unserer Verwaltung käuflich erwerben.

Als weiterer Service kommen externe Anbieter wie Friseur, Fußpflege, Logopäd:innen und Physiotherapeut:innen regelmäßig in unsere Einrichtung.

Eine medizinische Begleitung durch die jeweiligen Hausärzt:innen ist für uns selbstverständlich. Zusätzlich ergänzen externe Fachärzt:innen, wie Zahnärzt:innen, Urolog:innen, Neurolog:innen etc. nach Rücksprache und Bedarf die ärztliche Versorgung der Bewohner:innen in unserem Kapellenstift.

Das macht unsere Einrichtung besonders:

Sehr beliebt sind die vielfältigen Beschäftigungsangebote für unsere Bewohner:innen, wie z. B. individuelle Bastelstunden, Sitzgymnastik, Leserunden, Einzelbeschäftigungen wie auch das besondere Highlight unserer Spielnachmittage: „BINGO“!

Auf unseren Wohngruppen bieten die Aufenthaltsbereiche beste Möglichkeiten zum Zusammenkommen. Auch werden unsere beiden Therapieküchen sehr gut von den Bewohner:innen angenommen.

Die individuell auf jedem Wohnbereich gestalteten Badezimmer sehen wir als etwas ganz Besonderes. Hier treffen sich Kreativität und Nutzen zum Wohle unserer Bewohner:innen.

Unser freundliches und hilfsbereites Team steht Ihnen gerne für Ihre Fragen und Wünsche zur Seite.

Bei Interesse können Sie jederzeit eine Informationsmappe mit unseren Aufnahmeunterlagen, Preisliste und Hausprospekt anfordern!



Nassauische Blindenfürsorge e.V. Haus Riederberg

Riederbergstraße 35 · 65195 Wiesbaden
Buslinie: 33
Besucherparkplätze 2 x vorhanden



Kontakt Daten:

Frau Anderhub (Geschäftsführung/Einrichtungsleitung)

☎ 0611 181 24 41

☎ 0157 58 74 97 11

✉ hl@nass-bf.de

Kwadwo Boateng (Pflegedienstleitung)

☎ 0611 181 24 27

✉ kwadwo.boateng@nass-bf.de

🌐 www.nass-bf.de

Vorstellung der Einrichtung:

- ♦ Wir sind eine vollstationäre Einrichtung für Blinde und Sehende Menschen mit den Pflegegraden 1 – 5 ab einem Alter von 60 Jahren.
- ♦ Wir sind eine kleine Einrichtung mit 50 Bewohner:innen in Einzelzimmern und vier Doppelzimmern auf fünf Wohnbereichen verteilt.
- ♦ Wir sind ein Gemeinnütziger eingetragener Verein und bieten alle Leistungen einer vollstationären Pflegeeinrichtung an.
- ♦ Wir pflegen einen engen Kontakt zwischen Bewohner:innen, Angehörigen und Mitarbeitenden geleitet von dem Motto: „Wir sind eine Familie“.
- ♦ Die Einrichtung befindet sich im Stadtzentrum in Wiesbaden.
- ♦ Die soziale Betreuung bietet viele verschiedene Aktivitäten an, Gesangsgruppen, Gottesdienste, Basteln, Einzelbetreuung, Filmnachmittage oder Gymnastik, Lyrik...



Das macht unsere Einrichtung besonders:

- ♦ Wir sind klein und sehr familiär orientiert.
- ♦ Bei uns leben Menschen mit Demenz, orientierte und körperlich eingeschränkte Bewohner:innen auf den Wohnbereichen zusammen.
- ♦ Wir vermeiden medikamentöse und körperliche Fixierungen.
- ♦ Der:die Bewohner:in darf bis zu letzten Lebensphase in seinem:ihrer Zimmer bleiben.



Quartier Eigenheim/Komponistenviertel

Eintrachtstraße 28 · 65193 Wiesbaden
 Buslinie: 8 · Haltestelle: Tränkeweg
 Besucherparkplätze sind vorhanden



Kontakt Daten:

Pflege: Stefanie Dewes (PD Rehbein)

☎ 0611 8905 33 24

✉ s.dewes@pdrehbein.de

Soziales: Cornelia Baumbach (EVIM)

☎ 0611 18001 18

✉ cornelia.baumbach@evim.de

🌐 www.evim.de/betreuungsangebote/evim-altenhilfe/quek-quartier-eigenheim/komponistenviertel/

🌐 www.pflegedienst-rehbein.de



Vorstellung der Einrichtung:

Quartier Eigenheim/Komponistenviertel

Selbstbestimmt im eigenen Zuhause – auch bei hoher Pflegebedürftigkeit. Der ambulante Pflegedienst Rehbein und die EVIM Altenhilfe bieten im Quartier Eigenheim/Komponistenviertel „Quartierspflege“ an. Ein multiprofessionelles Team versorgt die Kund:innen individuell nach ihren Bedürfnissen und garantiert damit Versorgungssicherheit auf schnellstem Weg, auch ohne eine Betreuungspauschale.

Soziales Quartier

Damit Menschen sich in ihrem Zuhause wohlfühlen, braucht es auch eine lebendige Nachbarschaft und soziale Angebote. All das bietet der Quartierstreffpunkt, das Bistro "Son(n)derBar" in der Eintrachtstraße. Daran angeschlossen ist das Quartiersbüro, in dem die soziale und pflegerische Quartiersmanagerinnen anzutreffen sind. Sich informieren, miteinander plaudern, genießen und sich vernetzen, beim Stammtisch und digital – jeder profitiert davon.

Das macht unsere Einrichtung besonders:

Lange zuhause leben, durch fußläufige Pflege, auch in der Nacht – kurze Wege bei Fragen rund um Soziales und Pflege – wunderbarer Quartierstreffpunkt – digitale Vernetzung der Menschen durch die Quartiersplattform – digitale Kulturveranstaltungen mit der „Guten Stunde“ – uvm.





Vitanas Senioren Centrum Sonnenberg

Danziger Straße 70 · 65191 Wiesbaden
 Buslinie: 16 · Haltestelle: Bergstraße
 Besucherparkplätze sind nicht vorhanden



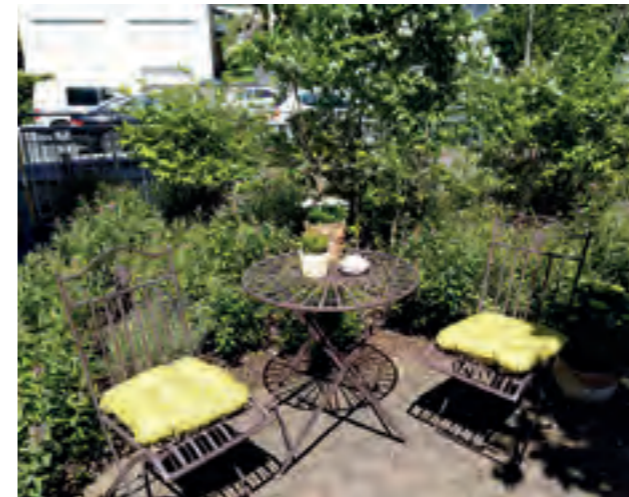
Kontaktdaten:

Barbara Rosen (Centrumsleiterin)

☎ 0611 2 38 74-0

✉ b.rosen@vitanas.de

🌐 www.vitanas.de/sonnenberg



Vorstellung der Einrichtung:

Ein neues Zuhause

Willkommen in Ihren neuen vier Wänden! Das Vitanas Senioren Centrum Sonnenberg verfügt über 114 Einzel- und 16 Doppelzimmer. Für Paare stehen darüber hinaus 11 Apartments zur Verfügung. Alle Zimmer sind hell, modern und barrierefrei. Gerne können Sie Ihre eigenen, vertrauten Möbel mitbringen. Wir unterstützen Sie selbstverständlich beim Einrichten – schließlich sollen Sie sich in Ihrem neuen Zuhause wohlfühlen.

Das freundliche und lichtdurchflutete Atrium lädt zum Verweilen ein und ist durch diese einzigartige Bauart besonders gut für unsere hauseigenen Konzerte geeignet.



Das macht unsere Einrichtung besonders:

Das Haus zeichnet sich durch seine idyllische Lage am Rande des historischen Ortskerns von Sonnenberg aus – eine Oase der Ruhe mit direktem Zugang zum Kurpark und dennoch nur wenige Minuten von der Innenstadt entfernt.

Die gemütlichen Sitzcken im Garten und auf den Balkonen laden zum Beisammensein an der frischen Luft ein und werden gerne für die Betreuungsangebote genutzt.



T

ASB Tagespflege Wiesbaden

Dresdener Ring 2 · 65191 Wiesbaden
 Buslinie: 17 · Haltestelle: Dresdener Ring
 Öffentliche Parkplätze



Kontaktdaten:

Sabina Bakalo-Wolf
 Leitung der Tagespflege Wiesbaden
 ☎ 0611 46 90 12 20
 Fax: 0611 46 90 122 3
 ✉ tagespflege-wiesbaden@asb-westhessen.de
 🌐 www.asb-westhessen.de

Vorstellung der Einrichtung:

Unsere barrierefreie Tagespflegeeinrichtung richtet sich an alle pflege- und/oder betreuungsbedürftigen Senior:innen, die tagsüber Betreuung und Pflege benötigen, abends und nachts aber lieber in den eigenen vier Wänden sein möchten.

Neun qualifizierte Pflege- und Betreuungskräfte unter Leitung von Frau Bakalo-Wolf bieten den Tagesgästen neben Hilfe und Betreuung eine feste Tagesstruktur, sozialen Austausch und Gemeinschaft.

Das Tagesprogramm enthält Elemente des Gedächtnistrainings und Erinnerungsarbeit (Gedichte und Geschichten, „Erinnerungskiste“), jahreszeitliche Aktivitäten, Bewegungseinheiten und Spaziergänge.

Für Ruhe und Entspannung stehen unsere Ruheräume und Liegesessel mit Kissen und Decken jederzeit zur Verfügung.

Die gesunden und ausgewogenen Mahlzeiten (Frühstück, Mittagessen mit zwei verschiedenen Menüs, Suppe oder Salat, nachmittags Kaffee mit selbstgebackenem Kuchen) nehmen wir gemeinsam ein. Unsere Tagesgäste werden beim Gestalten und Vorbereiten miteinbezogen.

Da die Nachfrage sehr groß ist, wird 2023 eine zweite Tagespflege in Niedernhausen eröffnet.

Das macht unsere Einrichtung besonders:

Die Tagesgäste haben eine feste Tagesstruktur, sozialen Austausch und Gemeinschaft. Die Angehörigen werden entlastet.



A

Ambulanter Pflegedienst & Mobile Soziale Hilfen

Arbeiter-Samariter-Bund Landesverband Hessen e.V. Regionalverband Westhessen
 Bierstadter Straße 49 · 65189 Wiesbaden

Kontaktdaten: Sozialstation Wiesbaden

Kamil Erdogan (Pflegedienstleitung)
 ☎ 0611 1818-138 · Fax: 0611 1818-134
 Dresdener Ring 2 · 65191 Wiesbaden
 ✉ pflege.wiesbaden@asb-westhessen.de
 🌐 www.asb-westhessen.de

Aktive Pflege zu Hause – Sozialstation & Mobile Soziale Hilfen

Gut betreut zu Hause wohnen: Viele ältere, behinderte und kranke Menschen wünschen sich genau das. Die Angebote unserer Sozialstationen machen es möglich.

Eine Krankheit, Behinderung oder andere einschränkende Alterserscheinungen können einen bisher selbständigen Menschen in die Lage bringen, plötzlich Pflege und Unterstützung in der häuslichen Umgebung zu benötigen. Unser **ambulanter Pflegedienst in Wiesbaden** hat sich genau darauf spezialisiert. Sie bieten ein breites Hilfs-, Beratungs- und Unterstützungsangebot an.

So werden neben der ambulanten **Pflege und der Betreuung (SGB V und SGB XI)** noch folgende Leistungsspektren angeboten:

- ♦ amb. Wundmanagement durch einen ausgebildeten Wundexperten
- ♦ Verhinderungspflege nach §39 SGB XI
- ♦ Hilfe im Haushalt

Fachberatung Leben im Alter:

- ♦ Informationen und Beratung zu allen Bereichen des Leben im Alter
- ♦ Hilfestellung bei Beantragung eines Pflegegrades und Unterstützung bei Widersprüchen
- ♦ Vermittlung von Dienstleistungen und Beratung zu deren Finanzierung

Versorgungsgebiet: Sozialstation Wiesbaden – Niedernhausen

Bierstadt, Biebrich, Gräselberg, Erbenheim, Sonnenberg, Rambach, Heßloch, Kloppenheim, Igstadt, Breckenheim, Naurod, Auringen, Kern Niedernhausen, Oberjosbach.

Das macht unsere Einrichtung besonders:

Wir bieten alles was Sie bei der selbständigen Lebensführung zu Hause unterstützen kann aus einer Hand. Neben der genannten **ambulanten Pflege** in Ihrem eigenen Wohnumfeld oder der tageweisen Betreuung in unserer **Tagespflege** bietet unser **ASB Hausnotruf bzw. Mobile Notruf** Sicherheit zu Hause und unterwegs und mit dem **ASB Menüservice** steht Ihnen ein breites Angebot zur täglichen Versorgung mit einer warmen Mahlzeit zur Verfügung. Wie sich all diese Angebote am besten kombinieren lassen um Sie persönlich zu unterstützen oder Sie als An- und Zugehörigen zu entlasten, dazu berät unsere **Fachberatung Leben im Alter** gern.

AWO Pflegezentrum Konrad-Arndt

Meißenerstraße 25 · 65191 Wiesbaden-Bierstadt
 Buslinie: 17 · Haltestelle: Weimarer Straße Bierstadt
 Besucherparkplätze vorhanden



Kontaktadressen:

Alicja Jäger

☎ 0611 33 55 51 80

✉ a.jaeger@awo-wiesbaden.de

Dominique Sander

☎ 0611 33 55 51 80

✉ d.sander@awo-wiesbaden.de

Allgemein:

🌐 www.awowiesbaden.de

Für den Altenhilfebereich:

🌐 www.awowiesbaden.de/pflegezentren/pflegezentrum-konrad-arndt-altenpflege

Informationen zu den Zimmern:

🌐 www.awowiesbaden.de/unsere-einrichtungen/altenhilfezentrum-konrad-arndt/die-zimmer/

Vorstellung der Einrichtung:

Kompetente Pflege und Betreuung in entspannter Atmosphäre

Das Pflegezentrum Konrad Arndt liegt mitten im Grünen und ist doch stadtnah und gut erreichbar. Ansprechende Architektur bei gleichzeitiger hoher Funktionalität und Wohnkomfort prägen die Atmosphäre des Hauses.



Im Pflegezentrum Konrad Arndt werden 80 schwer und schwerst pflegebedürftige Senior:innen fachlich kompetent betreut, professionell gepflegt und können auf eine erstklassige Therapie vertrauen. Die Bewohner:innen wohnen ausschließlich in ca. 15 Quadratmeter großen Einzelzimmern, die mit funktionellem Mobiliar ausgestattet sind und über eigene sanitäre Einrichtungen verfügen.

Ein Leben in Privatsphäre, mit persönlicher Freiheit und größtmöglicher Selbstbestimmung – diesem Motto hat sich die Arbeiterwohlfahrt Wiesbaden bei der Pflege und Betreuung der Bewohner:innen des Pflegezentrums verschrieben. So wird die Privatsphäre etwa durch eigene Türklingeln und eigene Briefkästen an den Bewohnerzimmern gewahrt. Gemeinschaftsräume für jeweils bis zu 20 Senior:innen und ein großer Gartenbereich laden ebenso wie kulturelle Aktivitäten zum gesellschaftlichen Miteinander ein.

Der Außenbereich ist mit einem Gewächshaus, einem Garten-Pavillon und Fitness-Geräten für unsere Bewohner:innen ausgestattet. Unsere Bewohner:innen haben die Möglichkeit an verschiedenen Gruppen-Aktivitäten, wie z. B. Gruppengymnastik, Garten-Club, Bingo, Gedächtnistraining über digitale Medien (Tablet), Singen, Balsam für die Seele und einigen weiteren Aktivitäten, teilzunehmen. Besonders freuen wir uns über das Tandem-Fahrrad, mit dem unsere Bewohner:innen Ausflüge in die nähere Umgebung unternehmen können. Zu unseren regelmäßig wiederkehrenden Angeboten bietet unser Veranstaltungsplan eine Vielzahl besonderer Veranstaltungen, wie z. B. Musik- und Gartenkonzerte, jahreszeitliche Feste, Grillfeiern, Nostalgie-Kino-Abende oder Theater-Aufführungen an.

Im Rahmen der Einzelbetreuung haben unsere Bewohner:innen die Möglichkeit mit ihren Angehörigen über Skype (Bild-Telefonie) zu kommunizieren. Dies eröffnet für unsere Bewohner:innen eine ganz neue Perspektive, da nun auch unsere Senior:innen wieder einen Blick in das Zuhause ihrer Kinder, Enkel oder anderer Angehöriger werfen können. Die Bewohner:innen werden bei Bedarf durch die Betreuungskräfte während des Telefonates unterstützt.

Das macht unsere Einrichtung besonders:

Im Pflegezentrum Konrad Arndt ist uns die größtmögliche Selbstbestimmung unserer Bewohner:innen wichtig. Wir arbeiten bedürfnisorientiert und setzen kompetente Pflege und Betreuung in entspannter Atmosphäre um.

Die Arbeit der Fachkräfte im Pflegezentrum Konrad Arndt, das neben der vollstationären Pflege auch Kurzzeitpflege und Sozialberatung anbietet, orientiert sich an neuesten Erkenntnissen der Gerontologie und der Geriatrie. Zudem gibt es im Pflegezentrum Konrad Arndt eine Abteilung der neurologischen Fachpflege (Phase F) für Menschen ab 18 Jahren.

Nähere Informationen hierzu finden Sie unter:

🌐 www.awowiesbaden.de/pflegezentren/pflegezentrum-konrad-arndt-neuro-phase-f



Caritas Altenwohn- und Pflegegesellschaft mbH Clemenshaus

Biebricher Allee 41 · 65187 Wiesbaden
 Buslinien: 4, 14 · Haltestelle: Nussbaumstraße
 Besucherparkplätze: Biebricher Allee, mit Parkscheibe, max. zwei Stunden



Kontakt Daten:

Ayse Cakman (Kommissarische Einrichtungsleitung & Pflegedienstleitung)

☎ 0611 45 03 92 04

✉ ayse.cakmak@cap-wiesbaden.de

Manuela Loos (Verwaltung)

☎ 0611 45 03 90

✉ manuela.loos@cap-wiesbaden.de

🌐 www.cap-wiesbaden.de

Vorstellung der Einrichtung:

Bei uns finden 41 pflegebedürftigen Senior:innen ein Zuhause in Geborgenheit. Unsere Wohngruppe im ersten Obergeschoss ist speziell für die Bedürfnisse von Menschen mit Demenz ausgerichtet. Zusätzlich stellen wir noch sechs Ein-Personen-Appartements und drei Zwei-Personen-Appartements zur Verfügung.



Unsere Bewohner:innen wohnen in Einzelzimmern mit angeschlossenem Badezimmer. Zum Wohlgefühlcharakter und einer heimeligen Atmosphäre gehört, dass die Zimmer mit eigenen Möbeln, Bildern und anderen persönlichen Gegenständen ausgestattet werden können.

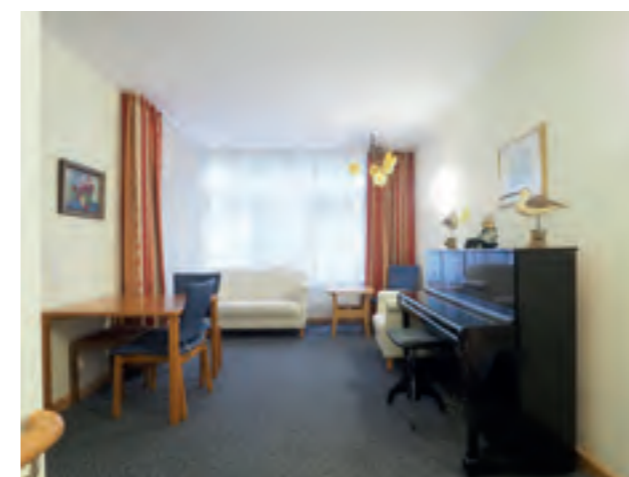
Auf jeder Etage gibt es eine Wohnküche, in der die Mahlzeiten eingenommen werden können, aber auch Angebote zur Alltagsbewältigung stattfinden. Vor dem Haus befindet sich ein Außenbereich mit kleiner Gartenanlage und zahlreichen Sitzgelegenheiten, der zum Verweilen bei schönem Wetter einlädt.

Bewohner:innen können seelsorgerische Begleitung durch unsere beiden Pfarrer jederzeit in Anspruch nehmen. Zudem findet jeden Donnerstag ein Gottesdienst in unserer hauseigenen kleinen Kapelle statt.

Ein vielfältiges Angebot an Freizeitaktivitäten steht zur Verfügung, auch um neue soziale Kontakte zu ermöglichen. Diese Angebote können nach Wunsch in Anspruch genommen werden.

Das macht unsere Einrichtung besonders:

In unserem Haus gibt es keinen vorgegebenen Tagesablauf. Wenn es jemand gewohnt ist abends spät ins Bett zu gehen oder morgens lange zu schlafen, wird dieser Wunsch selbstverständlich beachtet und in den individuellen Tagesablauf mit eingeplant.



Curmundo

Mainzer Straße 81 · 65189 Wiesbaden · Gebäude B
 Buslinie: 3, 33, 6 · Haltestelle: Welfenstraße
 Besucherparkplätze begrenzt vorhanden



Kontakt Daten:

Ewald Scheidt

☎ 0611 2043630

✉ wiesbaden@curmundo.de

🌐 www.curmundo.de

Vorstellung der Einrichtung:

Die Curmundo wurde 2016 gegründet und unterstützt Pflegebedürftige und Ihre Angehörigen im Alltag und greift ihren Patient:innen insbesondere in den Bereichen Behandlungspflege, Körperhygiene, soziale Betreuung und Hauswirtschaft unter die Arme. Curmundo ist eine 100%-Tochtergesellschaft des Deutschen Pflegewerks und wird von Ewald Scheidt geleitet. Neben der ambulanten Pflege betreibt die Curmundo einen Versandapothekenhandel sowie nach der Übernahme von Cura Sana im September 2021 Betreute Wohnanlagen im Kreis Limburg-Weilburg. Aktuell sind wir stolz knapp 900 Patient:innen im Bereich ambulanter Pflege und Betreutes Wohnen versorgen, sowie rund 120 Mitarbeitende beschäftigen zu können.



Das macht unsere Einrichtung besonders:

Curmundo zeichnet sich durch ausgesprochen liebevolle und professionelle Pflege aus. Das Pflegepersonal versteht es, individuell und einfühlsam auf die Bedürfnisse und Anforderungen der Kund:innen jedes Pflegegrades einzugehen und sich weit über die Mindestanforderungen hinaus für die ihnen Anvertrauten einzusetzen, und so zu gewährleisten, sich gut aufgehoben und versorgt zu fühlen. Dabei ist das Unternehmen sehr professionell und modern aufgestellt, sei es die zeitgemäße Elektrofahrzeugflotte, oder die digitalisierte Ausstattung der Mitarbeitenden an der Front. Ein starkes Verwaltungsteam im Hintergrund sorgt dafür, als Anlaufstelle auf sämtliche Fragen und Bedürfnisse der Kund:innen umgehend und vollumfänglich einzugehen und diese zur Umsetzung zu bringen.



Gemeinnützige Zuhause Mobil GmbH
Tagespflege Zuhause Treff

Bahnstraße 9c · 65205 Wiesbaden-Erbenheim
 Buslinien: 5, 15 · Haltestelle: Egerstraße
 Bahn: RB 21 Bahnhof Erbenheim



Kontakt Daten:

Marlene Dietz
 ☎ 0611 97 13 29 33
 ✉ zuhausetreff@ifb-stiftung.de
 🌐 www.zuhause-mobil-gmbh.de

Vorstellung der Einrichtung:

Unsere Tagespflege "Zuhause Treff" ermöglicht es bis zu 15 Tagesgästen pro Tag in Wiesbaden Erbenheim eine schöne gemeinsame Zeit zu verbringen, eine abwechslungsreiche Gestaltung des Tagesablaufs.



Wir verfügen über großzügige Räumlichkeiten, in denen viel Platz für Aktivitäten und Bewegung ist. Unsere Angebote sind unter anderem Gymnastik, Gedächtnistraining, Gesellschaftsspiele, gesellige Runde oder eben einfach gemütliches Beisammensein.

Wir wollen gemeinsam Spaß haben, entscheiden jeden Tag individuell worauf wir Lust haben. Es gibt kein festes Programm. Jede:r kann bei uns so sein wie sie:er ist.

Drei Ruheräume ermöglichen Regeneration und bieten individuelle Rückzugsmöglichkeiten. Eine offene Küche und die tägliche Auswahl verschiedener Menüs ermöglicht uns ein entspanntes, gemeinsames Mittagessen einzunehmen.

Vor allem der schöne Garten lädt im Sommer zu Spielen im Freien ein. Wir bieten eine individuelle Gestaltung von Freizeit und Alltag durch eine kreative Beschäftigung von Montag bis Freitag 07:30 bis 16:30 Uhr.

Die Betreuung erfolgt durch Pflegefachkräfte, Pflegekräfte und Betreuungskräfte.

Nach Bedarf erfolgt die Abholung und das Nachhause bringen durch unseren Fahrdienst.

Das macht unsere Einrichtung besonders:

Der Zuhause Treff gehört zum IFB Netzwerk und verfügt über eine umfassende Expertise. Eine große und langjährige Erfahrung besteht im Bereich der Behindertenhilfe. Deswegen werden in unserer Tagespflege auch körperlich und geistig eingeschränkte Menschen integriert. Das ergibt eine „bunte“ Mischung, bei der es uns sehr wichtig ist, dass jede:r Einzelne ihre:seine Individualität im gegebenen Rahmen ausleben kann. Unser Team versucht alles, um auf die unterschiedlichen Bedürfnisse unserer Tagesgäste einzugehen und pflegt einen respektvollen und herzlichen Umgang. Bei uns wird viel gelacht und es gibt ein umfangreiches Unterhaltungsprogramm mit vielen Aktivitäten und Festen.



Hospiz ADVENA

Bahnstraße 9b · 65205 Wiesbaden
Buslinie: 5, 15, 28 · Haltestelle: Egerstraße
Bahn: RB 21 Bahnhof Erbenheim
Besucherparkplätze nicht vorhanden



Kontaktdaten:

Dorothee Becker (Hospizleiterin)
☎ 0611 9762022
✉ dorothee.becker@hospizium-stiftung.de
🌐 www.hospizium-wiesbaden.de

Vorstellung der Einrichtung:

Das stationäre Hospiz ADVENA in Wiesbaden-Erbenheim wurde 1996 als erstes hessisches Hospiz gegründet. Es begleitet Menschen ab 18 Jahren in der letzten Lebensphase.

ADVENA ist ein Ort, an dem schwerstkranke und sterbende Menschen bis zuletzt selbstbestimmt leben können. Unsere gesamte Begleitung richtet sich nach ihren Wünschen und Bedürfnissen. Sie entscheiden mit über Art und Umfang der ärztlichen Behandlung und über ihren Tagesverlauf.



Wir stehen auch den Angehörigen zur Seite und sind über den Tod der Bewohner:innen für sie da. Wir begleiten sie auf ihrem Trauerweg und laden zum Gedenken ein.

Das macht unsere Einrichtung besonders:

Geplant zur Jahresmitte 2023 zieht das Hospiz ADVENA um: Im neu errichteten Thorsten-Goos-Haus in die Bahnstraße 18 erwarten unsere Bewohner:innen 16 moderne, helle und großzügige Einzelzimmer, ansprechende Gemeinschaftsräume und eine begrünte Dachterrasse.

Ambulanter Hospizdienst ADVENA

Bahnstraße 9b · 65205 Wiesbaden-Erbenheim
Buslinie: 5, 15, 28 · Haltestelle: Egerstraße
Bahn: RB 21 Bahnhof Erbenheim
Besucherparkplätze nicht vorhanden



Kontaktdaten:

Franziska Knörr (Leiterin und Koordinatorin)
☎ 0611 97620999
✉ franziska.knoerr@hospizium-stiftung.de
🌐 www.hospizium-wiesbaden.de

Vorstellung der Einrichtung:

Der Ambulante Hospizdienst ADVENA begleitet schwerstkranke und sterbende Menschen und ihre Angehörigen in ihrem häuslichen Umfeld und im Pflegeheim. Unser Team besteht aus gut qualifizierten, ehrenamtlich tätigen Hospizbegleiter:innen.

Unsere ambulanten Dienste sind für die Betroffenen kostenfrei. Sie finanzieren sich anteilig aus Spenden.

Unsere Angebote umfassen:

- ♦ psychosoziale, palliativmedizinische und palliativpflegerische Beratung
- ♦ Gespräche, die sich an den Bedürfnissen der begleiteten Menschen orientieren
- ♦ Hilfe bei der Organisation anderer unterstützender Dienstleistungen
- ♦ Entlastung der Angehörigen
- ♦ Beistand in der Zeit des Abschieds und der Trauer



Kursana Villa Wiesbaden
Premium-Wohnen und Komfortpflege

Mosbacher Straße 10 · 65187 Wiesbaden
 Buslinien: 4, 14 · Haltestelle: Fischerstraße
 Besucherparkplätze vorhanden



Kontaktdaten:

Anja Räthel (Direktorin)
 ☎ 0611 33 53 90
 ✉ kursana-wiesbaden@dusmann.de
 🌐 www.kursana.de

Folgen Sie uns auf Instagram:

KursanaWiesbaden
 #KursanaWiesbaden

Vorstellung der Einrichtung:

Wir bieten

- ♦ höchsten Wohnkomfort in stilvollem Gründerzeit-Ambiente und familiärem Charakter
- ♦ gemütliche und private Stimmung, in der man sich sofort zuhause fühlen kann
- ♦ anspruchsvolles Wohn- und Pflegekonzept für ein Maximum an Lebensqualität
- ♦ separat geführten Komfort-Demenz-Wohnbereich
- ♦ hauseigenen Frisör
- ♦ Rundum-Service, von der Appartement-Reinigung bis hin zum Wäschedienst
- ♦ hauseigene Küche mit einer gesunden, ausgewogenen Kost mit frischen Zutaten sowie gesundheitsfördernde Ernährungskonzepte
- ♦ breites Angebot an Veranstaltungen und auf die individuellen Bedürfnisse zugeschnittene Aktivitäten
- ♦ maßgeschneiderte Komfortpflege mit langjähriger Erfahrung auch im Demenz-Wohnbereich



Das macht unsere Einrichtung besonders:

Unsere großen öffentlichen Bereiche laden zu einem geselligen Miteinander ein. Ob im Bistro bei einem Gläschen Sekt, auf den Terrassen oder bei den vielfältigen Aktivitäten, hier bleibt keiner alleine. Wir sind gut vernetzt in unserer Nachbarschaft: Gutenbergschule, Lutherkirche, Dreifaltigkeit und Kitas. Wir leben Gemeinschaft und lieben den Austausch!



**Nassauische Blindenfürsorge e.V.
Haus Erbenheim**

Emil-Krag-Straße 5 · 65205 Wiesbaden
Buslinie: 5 · Haltestelle: Emil-Krag-Straße
Besucherparkplätze vorhanden

Kontakt Daten:

Petra Anderhub (Geschäftsführung/Einrichtungsleitung)

☎ 0611 181 24 41

☎ 0157 58 74 97 11

✉ hl@nass-bf.de

Susanne Kronemann (Pflegedienstleitung)

☎ 0611 40 80 76 61

✉ pdl@nass-bf.de

🌐 www.nass-bf.de



NASSAUISCHE
BLINDENFÜRSORGE e.V.

Blinde und Sehende
gemeinsam...

Vorstellung der Einrichtung:

- ♦ Wir sind eine vollstationäre Einrichtung für Blinde und Sehende Menschen mit den Pflegegraden 1 – 5 ab einem Alter von 60 Jahren.
- ♦ Wir sind eine kleine Einrichtung mit 40 Bewohner:innen (Einzelzimmern) auf vier Wohnbereichen verteilt.
- ♦ Wir sind ein Gemeinnütziger eingetragener Verein und bieten alle Leistungen einer vollstationären Pflegeeinrichtung an.
- ♦ Wir pflegen einen engen Kontakt zwischen Bewohner:innen, Angehörigen und Mitarbeitenden geleitet von dem Motto: „Wir sind eine Familie“.
- ♦ Die Einrichtung befindet sich in schöner Ortsrandlage.
- ♦ Die soziale Betreuung bietet viele verschiedene Aktivitäten an, Gesangsgruppen, Gottesdienste, Basteln, Einzelbetreuung, Filmnachmittage oder Gymnastik, Lyrik...
- ♦ Eine eigene Hauswirtschaft kümmert sich um das Wohl unserer Bewohner:innen



Das macht unsere Einrichtung besonders:

- ♦ Wir sind klein und sehr familiär orientiert.
- ♦ Bei uns leben Menschen mit Demenz, orientierte und körperlich eingeschränkte Bewohner:innen auf den Wohnbereichen zusammen.
- ♦ Wir vermeiden medikamentöse und körperliche Fixierungen.
- ♦ Der:die Bewohner:in darf bis zu letzten Lebensphase in seinem:ihrer Zimmer bleiben.



**Pflegedienst Rehbein
Zentrale Bierstadt**

Raiffeisenstraße 18 · 65191 Wiesbaden-Bierstadt
Buslinien: 17, 23, 24, 37 · Haltestelle: Poststraße
Besucherparkplätze nicht vorhanden



Kontakt Daten:

Thomas Rehbein
☎ 0611 4 50 41 70
✉ wiesbaden@pdrehbein.de
🌐 www.pflegedienst-rehbein.de
🌐 https://de-de.facebook.com/Pflegedienst.Rehbein/

**Pflegedienst Rehbein
Außenstelle Breckenheim**

Alte Dorfstraße 31 · 65207 Wiesbaden-Breckenheim
Buslinie: 23 · Haltestelle: Am Rathaus
Besucherparkplätze nicht vorhanden

Kontakt Daten:

Fatmagül Turan
☎ 0611 4 50 41 70
✉ breckenheim@pdrehbein.de
🌐 www.pflegedienst-rehbein.de
🌐 https://de-de.facebook.com/Pflegedienst.Rehbein/



Vorstellung der Einrichtung:

Die Häusliche Kranken- und Seniorenpflege Thomas Rehbein wurde 1991 in Wiesbaden-Bierstadt gegründet und betreibt ambulante Pflegedienste in Wiesbaden, Rüsselsheim, Schlangenbad und Bad König. 2021 eröffnete der Pflegedienst seine erste Tagespflege in Rüsselsheim. In Wiesbaden versorgen drei Pflege-Teams an die 300 Pflegekund:innen. Der Pflegedienst Rehbein bietet das volle Spektrum an häuslichen Versorgungsleistungen in den Bereichen Pflege, Beratung und Betreuung. Als Ausbildungsbetrieb liegt ihm auch die Qualifikation von Pflegekräften sehr am Herzen. Dies sagt auch der Leitsatz des Unternehmens aus: Gut pflegen kann, wer pflegen gelernt hat.

Der Pflegedienst Rehbein ist Partner in verschiedenen städtischen, ehrenamtlichen und wissenschaftlichen Projekten, wie der AG Pflege oder dem Gesundheitszentrum Wiesbadener Osten. In Wiesbaden ist er Gründungspartner des Quartiers Eigenheim/Komponistenviertel und Projektpartner von Curandum e.V.

Für die Zukunft plant der Pflegedienst sich in den Bereichen kurzläufige Pflege sowie der Digitalisierung der Pflege weiter auszurichten, um den demografischen Wandel und dem einhergehenden Fachkräftemangel auch in Zukunft begegnen zu können und um die optimale Versorgung seiner Kund:innen auch weiterhin sicherzustellen.

Das macht unsere Einrichtung besonders:

Wir arbeiten aktiv daran, die bevorstehenden Herausforderungen für die Pflege in Deutschland früh zu erkennen und an neuen Wege für eine optimale und zukunftssichere Pflege zu arbeiten.

Wir sehen Pflege als ein Miteinander zwischen Pflegekräften und Pflegekund:innen, zwischen Pflegekräften und pflegenden Angehörigen sowie zwischen den Pflegekräften untereinander. Nur gemeinsam kann eine optimale Versorgung pflege- und hilfsbedürftiger Menschen für uns gelingen.

AltenHilfe Wiesbaden GmbH

Moritz-Lang-Haus

Karl-Arnold-Straße 13 · 65199 Wiesbaden
Buslinie: 27 · Haltestelle: Stephan-Born-Straße



Kontaktadresse:

Uwe Ortseifen

☎ 0611 31-7651 oder 0611 31-9202

✉ uwe.ortseifen@moritz-lang-haus.de

🌐 www.altenhilfe-wiesbaden.de

Vorstellung der Einrichtung:

Unsere Seniorenheime der Altenhilfe Wiesbaden, das Moritz-Lang-Haus in Wiesbaden-Dotzheim und das Toni-Sender-Haus in Wiesbaden Biebrich befinden sich in ruhiger Lage und sind dennoch umgeben von viel Natur.

In einer fast familiären Umgebung werden die Bewohner:innen rund um die Uhr durch qualifizierte Mitarbeitende der Pflege und der sozialen Betreuung über 24 Std. betreut. Die Betreuungsangebote finden in Einzel- und Gruppenaktivitäten statt und die Freizeitangebote sind vielfältig und abwechslungsreich. In den Einzelbetreuungen gehen die Mitarbeitenden der sozialen Betreuung spezifisch auf die persönlichen Bedürfnisse ein. In den Gruppenaktivitäten werden die kognitiven Fähigkeiten und der soziale Zusammenhalt untereinander gestärkt.

Zu unseren Nachmittagsangeboten freuen sich unsere Bewohner:innen auf unseren Seniorensport, die Singkreise und das Bingo. Diese sind fest an den einzelnen Wochentagen verankert. Außerdem bieten wir unseren Bewohner:innen die Möglichkeit, mit ihrem Besuch bei Kaffee und Gebäck in gemütlicher Runde in unseren Sozialräumen zu verweilen. Hier findet eine liebevolle Betreuung durch unsere Mitarbeitenden statt.

Die jahreszeitlich bedingten und besonders festlich gestalten Veranstaltungen zählen zu den Jahreshöhepunkten in beiden Einrichtungen und sind immer ein Highlight, nicht nur für die Bewohner:innen, sondern auch für die Angehörigen und Kooperationspartner.

Das macht unsere Einrichtung besonders:

Die quartiersnahe Integration unserer Einrichtung im Stadtteil Dotzheim ist der Altenhilfe Wiesbaden von großer Bedeutung, daher pflegen wir enge Kontakte mit den ansässigen Vereinen (Chöre, Fastnacht usw.)



**Caritas Altenwohn- und
Pflegegesellschaft mbH
Haus LeNa**



Christa-Moering-Platz 1 · 65197 Wiesbaden
 Buslinie: 18 (von der Stadt aus) · Haltestelle: Künstlerviertel
 Buslinie: 4, 14, 17, 23, 27 · Haltestelle: Kleinfeldchen
 Besucherparkplätze sind nicht vorhanden, ausreichend Parkmöglichkeiten in der Umgebung

Kontakt Daten:

Eleonore Lensch (Einrichtungsleitung)
 ☎ 0611 987 80 27 00
 ✉ eleonore.lensch@cap-wiesbaden.de

Dagmar Groll-Störing (Verwaltung)
 ☎ 0611 987 80 27 00
 ✉ dagmar.groll-stoering@cap-wiesbaden.de

🌐 www.cap-wiesbaden.de
 🌐 www.cap-wiesbaden.de/einrichtungen/haus-lena/haus-lena

Vorstellung der Einrichtung:

Das Haus LeNa ist zentral im Wiesbadner Künstlerviertel gelegen mit einer Kita in unmittelbarer Nähe. 24 pflegebedürftige Menschen finden hier in zwei Wohngruppen mit je 12 Bewohner:innen ein neues Zuhause. Die Einrichtung verfügt ausschließlich über Einzelzimmer, die ausgestattet sind mit Pflegebad, WC, Pflegebett und Nachttisch, Telefon- und Kabelanschluss. Im Erdgeschoss befindet sich hinter dem Haus ein ebenerdig zugänglicher Garten mit Sitzgelegenheiten zum Verweilen. Der geräumige Balkon mit Blick auf den Christa-Moering-Platz im ersten Obergeschoss lädt zum Entspannen ein. Sowohl Garten als auch Balkon können von beiden Wohngruppen genutzt werden.



Unter den 24 Langzeitpflegeplätzen befinden sich auch zwei eingestreute Kurzzeitpflegeplätze. Das Haus bietet vier Mahlzeiten am Tag sowie Zwischenmahlzeiten. Die Bewohner:innen haben freie Arztwahl, das Haus kooperiert auch mit Fachärzt:innen und Therapeut:innen. Es gibt darüber hinaus monatliche freiwillige Friseur- und Fußpflegeangebote.

Die Bewohner:innen sind eingeladen, an Betreuungsangeboten teilzunehmen wie den Bastelnachmittagen, der Zeitungsrunde, gemeinsamen Backtagen, dem Singkreis oder den jahreszeitlichen Festen an Weihnachten oder Ostern, dem Sommerfest u.v.m. Für Menschen mit Demenz bietet geschultes Betreuungspersonal zusätzliche Betreuungsangebote nach § 84 SGB XI.

Das macht unsere Einrichtung besonders:

Durch die kleinen Wohngruppen entsteht im Haus LeNa ein familiäres Ambiente. Die fachgerechte Pflege und Betreuung leistet ein junges und dynamisches Team.



Caritas Altenwohn- und Pflegegesellschaft mbH Lorenz-Werthmann-Haus

Pfarrer-Wermelskirchen-Weg 1 · 65199 Wiesbaden-Kohlheck
Buslinie: 4 · Haltestelle: Helmholtzstraße
Begrenzte Parkplätze vor dem Haus,
weitere Parkmöglichkeiten in der Kohlheckstraße



Kontaktdaten:

Thomas Ritter (Einrichtungsleitung)

☎ 0611 4 68 04 36

✉ thomas.ritter@cap-wiesbaden.de

Susanne Emanuel-Semisch (Pflegedienstleitung)

☎ 0611 4 68 04 37

✉ susanne.emanuel-semisch@cap-wiesbaden.de

Jutta Schumann (Verwaltung)

☎ 0611 46 80 40

✉ jutta.schumann@cap-wiesbaden.de

🌐 www.cap-wiesbaden.de

Vorstellung der Einrichtung:

Das Lorenz-Werthmann-Haus ist nach dem Hausgemeinschaftskonzept organisiert und verfügt über 80 Einzelzimmer für alte und pflegebedürftige Menschen. Jeweils 10 Bewohner:innen leben in einer der 8 Hausgemeinschaften. Das Konzept, das Gebäude und die Ausstattung weisen auf den besonderen Stellenwert des Themas Wohnen in unserem Haus hin. Die Hausgemeinschaften verfügen über gut ausgestattete Küchen und gemütlich eingerichtete Wohn-/Essbereiche. Rückzugsmöglichkeiten bieten die Einzelzimmer, zu denen ein eigenes Bad gehört. Die Bewohner:innen sollen in unserer Einrichtung einen Lebensraum finden, der ihren Bedürfnissen in dieser besonderen Lebenssituation gerecht wird. Alle Bewohner:innen sind eingeladen das Betreuungs- und Beschäftigungsangebot zu nutzen oder an den verschiedenen Veranstaltungen teil zu nehmen. Gemeinsam werden die Feste im Jahreskreis gestaltet und erlebt.



Regelmäßig werden im Haus katholische sowie evangelische Gottesdienste gefeiert. Ein Friseursalon wird ebenso wie eine Fußpflegepraxis im Haus betrieben. Physiotherapie, Ergotherapie und Logopädie kommt zu den Anwendungen ins Haus. Gerne vermitteln wir bei Bedarf auch den Kontakt zu anderen Dienstleistern.

Ein Aktiver Förderverein ermöglicht unseren Bewohner:innen zusätzliche Betreuungsangebote wie z. B. Clowndoktoren, Musikangebote, Hähnchenwagen im Hof zum Oktoberfest, Straußwirtschaft, Torten-nachmittag, Kartoffelpuffer backen, Tablets zum Skypen und für Betreuungsangebote, Besuche der Kohlhecker Kerb und der Kulturtage im Kohlheck.

Das macht unsere Einrichtung besonders:

Das Hausgemeinschaftskonzept bietet eine kleine Einheit für ein gemeinsames familiäres Miteinander der Bewohner:innen.

**DRK Sozialstation Wiesbaden
Ambulanter Pflegedienst &
Mobile Soziale Hilfen**

Träger: DRK Soziale Dienste Rhein-Main-Taunus gGmbH
Flachstraße 6 & Karl-Lehr-Straße 31 · 65197 Wiesbaden
Buslinie: 4, 17 · Haltestelle: Flachstraße, Carl-von-Linde-Straße
Zwei Besucherparkplätze vorhanden

Kontaktdaten:

- ☎ 0611 4687-283
- ✉ sozialstation.wiesbaden@drk-rmt.de
- 🌐 www.drk-sozialesdienste-rmt.de

Vorstellung der Einrichtung:

Mobiler Sozialer Dienst

Viele ältere, behinderte oder kranke Menschen müssen ihre Wohnung aufgeben, weil sie die Hausarbeit allein nicht mehr bewältigen können. Der Mobile Soziale Dienst kommt und unterstützt im Haushalt.

Der Mobile Soziale Dienst hilft bei der Bewältigung des täglichen Lebens und Alltags, wenn die täglichen Arbeiten in der Wohnung, der Einkauf und die Wahrnehmung von Terminen zunehmend beschwerlich werden.

Der Mobile Soziale Dienst hat ferner zum Ziel, Familienangehörigen eine Hilfestellung und Unterstützung bei der Betreuung von kranken, behinderten und alten Menschen in deren eigener Wohnung zu leisten. Der Mobile Soziale Dienst ist somit eine wichtige und ideale Ergänzung zur ambulanten Pflege des DRK.

Bereits seit 1991 stellt die ambulante Pflege des Deutschen Roten Kreuzes ihre Dienste in Wiesbaden Menschen zur Verfügung die der ambulanten Pflege bedürfen. Hierbei kommt unseren Kund:innen das breite Leistungsangebot des DRK zugute.



Soziale Dienste
Rhein-Main-Taunus gGmbH

So werden neben der ambulanten Pflege und der Betreuung (SGB V und SGB XI) noch folgende Leistungsspektren angeboten:

- ♦ ambulante Palliativversorgung in enger Zusammenarbeit mit den ansässigen SAPV-Teams von ZAPV und dem St. Josefs Hospital Wiesbaden
- ♦ amb. Wundmanagement durch einen ausgebildeten Wundexperten
- ♦ Verhinderungspflege nach §39 SGB XI
- ♦ Hilfestellung bei Beantragung eines Pflegegrades
- ♦ Menüservice
- ♦ Hausnotruf
- ♦ Mobilruf

Versorgungsgebiet

Sozialstation Wiesbaden

Kohleck, Klarenthal, Dotzheim, Rheingauviertel

Sozialstation Wiesbaden-Schierstein

Schierstein, Frauenstein, Biebrich, Amöneburg, Kastel, Kostheim, Walluf, Eltville

Das macht unsere Einrichtung besonders:

Unsere DRK Sozialstation ermöglicht somit eine optimale individuelle Unterstützung im vertrauten Umfeld, denn das eigene Zuhause vermittelt als gewohnte Umgebung Geborgenheit und somit ein hohes Gut an Lebensqualität durch die Kombination zahlreicher Angebote.



Häusliche Pflege.
Bunter, umsorgter, gelassener.

Home Instead Wiesbaden

Dostojewskistraße 5 · 65187 Wiesbaden
 Buslinie: 8 · Haltestelle: Paulinen-Klinik
 Möglichkeit zu Parken auf dem anliegenden REWE Parkplatz



Kontaktdaten:

Caroline Krebs
 ☎ 0611 2059700
 ✉ wiesbaden@homeinstead.de
 🌐 www.homeinstead.de/wiesbaden

Vorstellung der Einrichtung:

Vorstellung der Einrichtung:
 Home Instead bietet Ihnen mehr als eine qualitätsgesicherte Versorgung. Wir stehen für eine individuelle, stundenweise Betreuung zu Hause, bei der unsere geschulten Betreuungskräfte sich fürsorglich um die ihnen anvertrauten Menschen kümmern – ganz nach ihren Bedürfnissen und Wünschen.

„Einfach persönlicher“ ist unser Grundprinzip. Danach entwickeln wir persönliche Betreuungslösungen, damit unsere Kund:innen im Alter selbstbestimmt zuhause leben können. Täglich betreuen unsere Betreuungskräfte pflege- und hilfsbedürftige Menschen in deren Zuhause. Damit sind die betreuten Senior:innen auch im hohen Alter so aktiv und selbstständig wie möglich und können sicher in ihrer gewohnten Umgebung wohnen bleiben.

Alle Home Instead Betriebe verfügen über eine Pflegekassenzulassung. Die Leistungen sind somit mit der Pflegekasse im Rahmen der Pflegesachleistungen, den zusätzlichen Betreuungsleistungen sowie der Verhinderungspflege abrechenbar. Home Instead Wiesbaden ist seit 2015 in Wiesbaden und im Rheingau Taunus Kreis aktiv.



Sie suchen eine Alternative zum Alters- oder Pflegeheim? Sie benötigen Unterstützung in Ihrem Zuhause? Home Instead hat dazu vielfältige Lösungen für Sie entwickelt. Neben der Betreuung zu Hause und der Begleitung außer Haus bieten wir auch Leistungen wie die Unterstützung bei der Grundpflege und die hauswirtschaftliche Hilfe an. Ein besonderer Schwerpunkt liegt zudem auf der Betreuung von Menschen mit Demenz.

Home Instead unterstützt flexibel und ganz nach dem Bedarf des:r Kund:in – von wenigen Stunden pro Woche, der Wochenend- und Übernachtbetreuung bis hin zu sieben Tage in der Woche.

Das macht unsere Einrichtung besonders:

Bei der Demenz-Pflege durch Home Instead passt sich die Betreuung dem Menschen an und nicht umgekehrt, insbesondere bei Alzheimer Erkrankten. Die Betreuungskräfte werden deshalb sorgfältig und professionell geschult. Unser Anspruch: Jeder Mensch soll sich in den geistigen Welten aufhalten können, in denen er sich wohlfühlt.



Pflegezeit Wiesbaden

Helmholtzstraße 52 · 65199 Wiesbaden
 Buslinie: 4 · Haltestelle: Kirche Mariä Heimsuchung
 Leider haben wir keine Besucher Parkplätze,
 bitte parken Sie an der Straße



Kontaktdaten:

☎ 0611 26 75 66 10 oder 0611 26 75 66-0

Fax: 0611 26 75 66 22

✉ info@pflegezeit-wiesbaden.com

🌐 www.pflegezeit.com

🌐 www.facebook.com/pflegezeit

Vorstellung der Einrichtung:

Gemeinsam statt Einsam

Wird es für Sie und/oder Ihren Angehörigen täglich schwerer, den Alltag zu meistern? Werden die sozialen Kontakte weniger? Kochen Sie kaum noch für sich, denn alleine Essen macht keinen Spaß? Wohnen Ihre Angehörigen zu weit weg bzw. arbeiten tagsüber, so dass sich keiner um Sie kümmern kann?



Dann ist unsere Tagespflege-Einrichtung in Wiesbaden-Kohlheck die ideale Lösung für Sie! Ihr Zuhause bleibt Ihr Zuhause! Aber von 8:00 – 17:00 Uhr sind Sie bei unserem Team der Pflegezeit bestens aufgehoben und versorgt. In ruhiger Lage, umgeben von Grünfläche, liegt unsere Tagespflege. Die Räume sind liebevoll und geschmackvoll gestaltet, bei schönem Wetter, gibt es die Möglichkeit, sich im Außenbereich aufzuhalten.

Wir bieten unseren 16 Tagesgästen ein abwechslungsreiches Programm mit Angeboten aus unterschiedlichen Bereichen, wie z. B.

- ♦ Gemeinsam Bewegen bei Gymnastik, Gleichgewichtsübungen, Sitztanz
- ♦ Gemeinsames Singen, Musik hören und Musizieren
- ♦ Vorlesen und Gesprächsrunden
- ♦ Gedächtnistraining
- ♦ Gesellschaftsspiele
- ♦ Malen und Basteln
- ♦ Gemeinsame Feste

Unsere Hauswirtschafterin kocht jeden Tag frisch und bereitet drei ausgewogene Mahlzeiten für die Gäste zu. Selbstverständlich berücksichtigen wir gerne Diät- und Schonkostwünsche.

Wir kooperieren mit einem Fahrdienst, der Sie morgens abholt und am späten Nachmittag wieder sicher nach Hause bringt.

Interessenten haben die Möglichkeit sich nach Absprache vor Ort ein Bild von unseren Räumlichkeiten und den Angeboten zu machen.



Pflegezeit Wiesbaden bietet neben der Tagespflege-Einrichtung das komplette Spektrum der ambulanten Krankenpflege und Altenpflege in Wiesbaden und Umgebung an: Wir helfen Ihnen bei der Bewältigung Ihres Alltags, wie z. B. bei der Körperpflege, An- und Ausziehen und der Hauswirtschaft. Wenn Sie nach einem Krankenhausaufenthalt plötzlich pflegebedürftig geworden sind, besuchen wir Sie in Absprache mit Ihren Ärzt:innen und pflegen Sie entsprechend den Anweisungen. Hilfe beim Anziehen der Kompressions-strümpfe oder Blutzuckermessungen, Insulin oder andere Medikamente übernehmen wir gern.

Viele weitere Informationen zu Pflegezeit und unserer Wiesbadener Tagespflege erhalten Sie auf unserer Webseite unter www.pflegezeit.com. Darüber hinaus berichten wir regelmäßig über unsere Aktivitäten, Feste und Ausflüge auf unserer facebook-Seite unter www.facebook.com/pflegezeit. Schauen Sie rein!

Das macht unsere Einrichtung besonders:

Einen schönen, strukturierten Tag unter Freund:innen verbringen, dieses Gefühl möchten wir unseren Gästen vermitteln. Darum legen wir den Schwerpunkt auf eine liebevolle, an jedem Gast orientierte Betreuung. Ein gemeinsames Frühstück, eine leckere frisch gekochte Mahlzeit und eine schöne Kaffeetafel gehören genauso zu einem Wohlfühltag, wie gemeinsame Gespräche, Aktivitäten in Form von Gymnastik, Bewegungsspielen, Kognitiven Training und vielen anderen Tätigkeiten.



Öffnungszeiten:

Montag bis Freitag 08:00 – 17:00 Uhr

AltenHilfe Wiesbaden GmbH

Toni-Sender-Haus

Rudolf-Dyckerhoff-Straße 30 · 65203 Wiesbaden

Buslinie: 39 · Haltestelle: Bunsenstraße



Kontaktadresse:

Uwe Ortseifen

☎ 0611 31-7651 oder 0611 31-9202

✉ uwe.ortseifen@moritz-lang-haus.de

🌐 www.altenhilfe-wiesbaden.de

Vorstellung der Einrichtung:

Unsere Seniorenheime der Altenhilfe Wiesbaden, das Moritz-Lang-Haus in Wiesbaden-Dotzheim und das Toni-Sender-Haus in Wiesbaden Biebrich befinden sich in ruhiger Lage und sind dennoch umgeben von viel Natur.

In einer fast familiären Umgebung werden die Bewohner:innen rund um die Uhr durch qualifizierte Mitarbeitende der Pflege und der sozialen Betreuung über 24 Std. betreut. Die Betreuungsangebote finden in Einzel- und Gruppenaktivitäten statt und die Freizeitangebote sind vielfältig und abwechslungsreich. In den Einzelbetreuungen gehen die Mitarbeitenden der sozialen Betreuung spezifisch auf die persönlichen Bedürfnisse ein. In den Gruppenaktivitäten werden die kognitiven Fähigkeiten und der soziale Zusammenhalt untereinander gestärkt.

Zu unseren Nachmittagsangeboten freuen sich unsere Bewohner:innen auf unseren Seniorensport, die Singkreise und das Bingo. Diese sind fest an den einzelnen Wochentagen verankert. Außerdem bieten wir unseren Bewohner:innen die Möglichkeit, mit ihrem Besuch bei Kaffee und Gebäck in gemütlicher Runde in unseren Sozialräumen zu verweilen. Hier findet eine liebevolle Betreuung durch unsere Mitarbeitenden statt.

Die jahreszeitlich bedingten und besonders festlich gestalten Veranstaltungen zählen zu den Jahreshöhepunkten in beiden Einrichtungen und sind immer ein Highlight, nicht nur für die Bewohner:innen, sondern auch für die Angehörigen und Kooperationspartner.

Die Integration der Stadtteile Dotzheim und Biebrich sind der Altenhilfe Wiesbaden von großer Bedeutung, daher pflegen wir die Integration der ansässigen Vereine (Chöre, Fastnacht usw.) Hervorzuheben ist im Toni-Sender-Haus die generationsübergreifende Zusammenarbeit mit der Kindertagesstätte. Hier gibt es gemeinsames Singen, Basteln, Kuchen backen und Geburtstagsgeschenke und -besuche von den kleinen Kindern.

Auch hat uns die Pandemiezeit mit Corona sehr getroffen und unsere Bewohner:innen, aber auch unsere Mitarbeitenden und Angehörigen mussten einige Einschränkungen in Kauf nehmen, dies zuletzt aber aus reinen Sicherheitsvorkehrungen zur Gesundheitserhaltung aller. Wir haben uns auf die neue, unerwartete Situation sehr schnell eingestellt, um unsere Bewohner:innen auch während dieser Phase vorsorglich zu begleiten. Anfänglich haben wir zur Aufrechterhaltung der Kontakte mit der Außenwelt Video-Calls über Tablets angeboten, auch Bilder und Nachrichten über dieses Medium versandt. Dies hat ein wenig Trost spenden können.

Das macht unsere Einrichtung besonders:

Es hat sich gezeigt, dass auch in schwierigen Zeiten eine gute Betriebskultur, kurze Dienstwege sowie eine multiprofessionelle Zusammenarbeit mit allen, die an der Bewohnerversorgung beteiligt sind, eine Krise im Rahmen der Möglichkeiten gut gemeistert werden kann. Dies sieht die Altenhilfe Wiesbaden als große Stärke.



**Caritas Altenwohn- und Pflegegesellschaft mbH
Haus Elisabeth**

Hahnemannstraße 5 · 65203 Wiesbaden
Buslinien: 4, 14 · Haltestelle: Paul-Ehrlich-Straße
Besucherparkplätze sind nicht vorhanden



Kontaktdaten:

Ayse Cakman (Kommissarische Einrichtungsleitung & Pflegedienstleitung)

☎ 0611 34 17 05-24

✉ ayse.cakmak@cap-wiesbaden.de

Dagmar Groll-Störing (Verwaltung)

☎ 0611 34 17 05-13

✉ dagmar.groll-stoering@cap-wiesbaden.de

🌐 www.cap-wiesbaden.de

Vorstellung der Einrichtung:

Das Haus Elisabeth ist eine kleine Einrichtung mit 24 Pflegeplätzen. Die Bewohner:innen erleben hier eine sehr individuelle Pflege und Betreuung.

Die pflegebedürftigen Bewohner:innen leben im Haus Elisabeth in Einzelzimmern und einem Doppelzimmer. Das Doppelzimmer ist auch für Ehepaare geeignet, die gemeinsam in unserem Haus leben möchten.

Unser Haus hat eine gepflegte und familiäre Atmosphäre. Telefon- und Fernsehanschluss sind vorhanden. Es stehen eine Terrasse, ein Balkon und eine ebenerdige Außenanlage zur Verfügung. Im Erdgeschoss befindet sich ein heller, freundlicher Speiseraum, der auch für Veranstaltungen genutzt wird.

Haus Elisabeth bietet regelmäßige Gottesdienste sowie seelsorgerische Begleitung.

Ihre Zimmer möblieren die Senior:innen, die bei uns leben, selbst und umgeben sich mit lieb gewordenen Gegenständen um Vertrautheit und Behaglichkeit in der neuen Umgebung zu schaffen. Gäste sind uns sehr willkommen.



Die Bewohner:innen werden ganzheitlich von qualifizierten Mitarbeitenden nach den neuesten wissenschaftlichen Erkenntnissen gepflegt. Die Mitarbeitenden der allgemeinen sozialen Betreuung sowie der zusätzlichen sozialen Betreuung nach § 43b SGB XI tragen durch Gruppen- und Einzelbetreuungsangebote maßgeblich zur Alltagsgestaltung und Beschäftigung der Bewohner:innen bei.

Das macht unsere Einrichtung besonders:

Der Biebricher Schlosspark befindet sich in unmittelbarer Nähe und ist fußläufig zu erreichen. Unsere Bewohner:innen nehmen diese Möglichkeit zum Spaziergang im Freien gern wahr.



**Caritas Altenwohn- und
Pflegegesellschaft mbH
Herz-Jesu-Heim**

Erich Ollenhauer Straße 15 · 65203 Wiesbaden

Bahnhof Biebrich: RB 10, RE 9

Buslinien: 6, 39, 47, 262

Haltestellen: Erich Ollenhauer Straße und Tannhäuser Straße

Besucherparkplätze: vor dem Haus und in unmittelbarer Nähe ausreichend vorhanden



Kontakt Daten:

Sanja Schmid (Einrichtungsleitung)

☎ 0611 690 72 33 01

✉ sanja.schmid@cap-wiesbaden.de

Amelie Himmel (Pflegedienstleitung)

☎ 0611 690 72 33 02

✉ amelie.himmel@cap-wiesbaden.de

Dagmar Groll-Störing (Verwaltung)

☎ 0611 690 72 30

✉ dagmar.groll-stoering@cap-wiesbaden.de

Vorstellung der Einrichtung:

- ♦ Das Herz-Jesu-Heim ist eine überschaubare Pflegeeinrichtung mit 48 Einzelzimmern mit eigenem modernem Bad. Das Haus wurde 2016 errichtet und ist charakterisiert durch helle, freundliche Räume. Der Bau hat zwei identische Etagen. Jede Etage verfügt über einen gemeinsamen Essbereich, wo sich die Bewohner:innen zum gemeinsamen Essen einfinden. Hervorzuheben sind die beiden großen Sonnenbalkone, die sehr gerne von den Bewohner:innen genutzt werden. Ein Kleinod ist der Garten des Hauses, der viele Sitzmöglichkeiten bietet: Für die Angehörigen ist es ein sehr gerne genutzter, erholsamer Ort und so manche:r Bewohner:in findet hier eine Lieblingsbeschäftigung.
- ♦ Die medizinische Versorgung kann von Hausärzt:innen übernommen werden, die regelmäßig zu Visiten ins Haus kommen. Darüber hinaus kooperieren wir mit Fachärzt:innen wie Urologen, dem Schmerzzentrum, Hautärzt:innen, Augenärzt:innen, Zahnärzt:innen, der zentralen ambulanten Palliativversorgung (ZAPV) und der ambulanten Psychiatrischen Versorgung der Vitos Klinik.



- ♦ Wir sorgen neben der möglichst individuellen Versorgung der Bewohner:innen für Abwechslung im Alltag. Ein erfahrenes und engagiertes Betreuungsteam organisiert Ausflüge in den nah gelegenen Biebricher Schlosspark, es werden Clowns oder ein kleiner Zirkus eingeladen, Filmnachmittage veranstaltet oder Feste gefeiert, ob Erdbeerfest oder Oktoberfest. Wöchentlich finden Bingo, Bewegungsrunden, Gedächtnistraining und das Erinnerungsfrühstück statt – es nehmen jeweils die Bewohner:innen teil, die dazu Lust haben. Nicht zu vergessen sind die regelmäßigen Gottesdienste in der hauseigenen Kapelle.

Das macht unsere Einrichtung besonders:

Das Herz-Jesu-Heim ist überschaubar, man kann es auch familiär nennen. Der persönliche und individuelle Kontakt zu den Bewohner:innen und Angehörigen ist uns wichtig. Wir wünschen uns für alle eine entspannte, freundliche und doch angeregte Atmosphäre. Daran und darum arbeiten wir.

**Caritas Altenwohn- und
Pflegegesellschaft mbH
Haus St. Hedwig**

Kärntner Straße 13 · 65187 Wiesbaden
Buslinie: 39 · Haltestelle: Wörther-See-Straße
Besucherparkplätze sind nicht vorhanden



Kontaktdaten:

Andreas Steube (Einrichtungsleitung & Pflegedienstleitung)

☎ 0611 98654-26

✉ andreas.steube@cap-wiesbaden.de

Kerstin Brauer (Verwaltung)

☎ 0611 98654-0

✉ kerstin.brauer@cap-wiesbaden.de

🌐 www.cap-wiesbaden.de/einrichtungen/haus-st.-hedwig/haus-st.-hedwig

Vorstellung der Einrichtung:

Das Haus St. Hedwig ist eine Einrichtung mit 40 vollstationären Heimplätzen, mit eingestreuter Kurzzeitpflege.

Das Haus ist in vier Wohnbereiche gegliedert.

Die Einrichtung wurde milieuentwickelt gestaltet, d.h. die Flure und Begegnungsräume sind mit Bildern der Landeshauptstadt Wiesbaden aus den Jahren 1900-1960 gestaltet. Zur besseren Orientierung sind die einzelnen Wohnbereiche farblich abgesetzt, sodass die Bewohner:innen einen Wiedererkennungseffekt über die Farbe ihres Wohnbereiches haben.

Die Einrichtung verfügt ausschließlich über Einzelzimmer mit eigener Nasszelle.

Versorgt werden die Bewohner:innen in zwei kleinen Speisesälen mit jeweils eigener Küche, die täglich durch eine Präsenzhauswirtschaftskraft bewirtschaftet wird.

Der Schwerpunkt der Einrichtung für die Bewohner:innen liegt im Bereich der Sinneswahrnehmung und Basalen Stimulation sowie tiergestützter Beschäftigungsangebote. Des Weiteren wird für die Betreuung und Beschäftigung ein Betreuungsraum mit eigener Küche, der gleichzeitig als Multimedia-Raum fungiert (Internetanschluss, videotelefonfähigen PC mit 80 Zoll Bildschirm) bereitgestellt.

Zusätzlich finden regelmäßig wiederkehrende Feste im jahreszeitlichen Kontext statt, in den Sommermonaten auch im eigenen Garten bzw. Innenhof der Einrichtung.



Das macht unsere Einrichtung besonders:

Wir kooperieren mit dem ZAPV (Zentrum für ambulante Palliativversorgung) sowie mit Auxilium (Hospizverein Wiesbaden), um auch im palliativen Bereich das Spektrum der Einrichtung abzurunden.



EVIM Gemeinnützige Altenhilfe GmbH

Jan-Niemöller-Haus

Storchenallee 1 · 65201 Wiesbaden
 Buslinie: 23 direkt gegenüber des Haupteinganges · Haltestelle: Schierstein Hafen
 Besucherparkplätze sind vorhanden



Kontakt Daten:

Tanja Salder
 ☎ 0611 2387783
 ✉ tanja.salder@evim.de
 ✉ jan-niemöller-haus@evim.de
 🌐 www.evim.de

Vorstellung der Einrichtung:

Unsere Einrichtung liegt direkt an der Hafepromenade in Wiesbaden-Schierstein und verfügt über 55 Einzelzimmer. Wir bieten Ihnen eine vollstationäre Versorgung an und haben vier eingestreute Kurzzeitpflegeplätze. In allen vier Etagen bieten wir Ihnen großzügige Aufenthaltsbereiche sowie im Erdgeschoss eine überdachte Terrasse, direkt am Hans-Römer Platz gelegen mit herrlichem Blick auf den Rhein.



Alle Zimmer haben bodentiefe Fenster, die zum Teil den Blick direkt auf den Schiersteiner Hafen ermöglichen. Einige Zimmer sind mit Balkon ausgestattet. Die geräumigen Einzelzimmer können nach persönlichem Geschmack mit eigenen Möbeln gestaltet werden. Ein modernes Pflegebett, Nachttisch, Einbauschränk, Notrufanlage, Telefonanschluss, Satellitenempfang sowie ein Duschbad gehören zur Grundausstattung.

In unserem Garten laden duftende Kräuterhochbeete und kleine Sitzecken zum Verweilen oder kleinen Spaziergängen ein.

Die Hafepromenade vor der Haustür, Einkaufsmöglichkeiten in der direkten Umgebung, sowie kulturelle Veranstaltungen der ansässigen Vereine und Kirchengemeinden laden Sie ein, Ihr Leben aktiv zu gestalten. Hausinterne Veranstaltungen bereichern das Freizeitangebot wie zum Beispiel: jahreszeitliche Feste und Ausflüge, Gymnastikangebote und Gedächtnistraining, Fahrten mit der Seniorenrikscharund um den Schiersteiner Hafen, Clown Visiten, Gartentage mit Bewohner:innen und Angehörigen, Aktivierungsangebote und vieles mehr.

Ihre Persönlichkeit steht im Mittelpunkt. Wir stärken Sie darin Ihren persönlichen Lebensstil und Ihre Lebensgewohnheiten beizubehalten und in Ihrem neuen Umfeld umzusetzen. Unsere Mitarbeitenden pflegen und betreuen Sie individuell, verständnisvoll und mit menschlicher Wärme.

Es bestehen mit mehreren Haus- und Fachärzt:innen Kooperationsverträge, um eine bestmögliche medizinische Versorgung zu gewährleisten. Gern kann Sie natürlich auch Ihre bisherige:r Arzt:Ärztin in unserem Hause weiter behandeln.

Friseur und Fußpflege kommen regelmäßig in unser Haus.



Das macht unsere Einrichtung besonders:

Das familiäre Wohnen in lebendigen Wohngemeinschaften direkt an der Hafepromenade. Durch die Einzelzimmer haben Sie die Möglichkeit Ihre Privatsphäre zu genießen oder in Gesellschaft zu verweilen und die Gemeinschaft in Schierstein zu erleben. Ihre Angehörigen sind im Hause gern gesehene Gäste und wir freuen uns, wenn Sie gemeinsam mit uns Veranstaltungen, Feste und Ausflüge gestalten. Auch Tierbesuche sind bei uns willkommen, nach Absprache können liebevoll gewonnene Haustiere mit einziehen. Im Haus leben bereits auf einer Etage eine Katze und Meerschweinchen.



EVIM Gemeinnützige Altenhilfe GmbH
Katharinenstift – Lebenszentrum für Menschen mit Demenz

Rathausstraße 62-64 · 65203 Wiesbaden
 Buslinien: 4, 14 · Haltestelle: Biebrich Rathaus
 Parkmöglichkeiten in der Straße „Am Schlosspark“



Kontakt Daten:

Bastian Ringel

☎ 0611 693 70

✉ katharinenstift@evim.de

🌐 www.evim.de

🌐 www.evim.de/betreuungsangebote/evim-altenhilfe/katharinenstift/

Vorstellung der Einrichtung:

Das traditionsreiche Katharinenstift befindet sich mitten im Herzen des Wiesbadener Stadtteils Biebrich, in einmaliger Lage direkt am weitläufigen, idyllischen Schlosspark. Das Lebenszentrum für Menschen mit Demenz ist sowohl zentral als auch verkehrsberuhigt gelegen und über kurze Wege lässt sich jeglicher Komfort erreichen: Einkaufsmöglichkeiten, Restaurants und Cafés, Arztpraxen und kulturelle Angebote.

Zu unserer Einrichtung gehören die beiden Häuser „Albert Schweitzer“ und „Friedheim“, in denen insgesamt 148 Kund:innen auf fünf unterschiedlichen Wohnbereichen gemeinschaftlich leben. Das Katharinenstift orientiert sich dabei an den neuesten Erkenntnissen der Altenhilfe und die Architektur ist explizit auf die Bedürfnisse älterer Menschen ausgerichtet. Bei uns findet man alles, was ein Leben im und mit dem Alter(n) angenehmer macht: Ein schönes, barrierefreies Zimmer, lichtdurchflutete, begrünte und wohnlich gestaltete Gemeinschaftsräume mit Orientierungshilfen.

Unsere Wohnbereiche sind unterschiedliche Pflegearrangements in Hinblick auf ihre demenzphasenspezifische Ausrichtung. Darunter befindet sich etwa auch unsere High-Care-Einheit „Mosburg“, in der Personen in einem sehr schweren Stadium der Demenz in einem palliativen Kontext betreut und begleitet werden. Im Wohnbereich „Rettbergsau“ hingegen lebt mehrheitlich ein geriatrisches Klientel ohne dementielle Veränderung, bei dem ein vorwiegend physischer Unterstützungsbedarf im Vordergrund steht.

Wir bieten unseren Bewohner:innen eine Lebenswelt, in der sie sich geborgen und sicher fühlen können. Dabei ist uns eine familiäre Atmosphäre sehr wichtig: Man kann mit anderen Menschen aktiv sein oder aber den privaten Raum genießen – ganz nach Wunsch und Bedürfnis. Unsere Kreativ- und



Beschäftigungsangebote bieten bei Bedarf gezielte Unterstützung und Anregungen, z. B. bei Gedächtnistraining, Gesprächsrunden, Hörclubs sowie Musik- und Spielenachmittagen. Erweitert werden die Angebote durch regelmäßig stattfindende Gymnastik, Chor, die Schlossparkgruppe, Gottesdienste oder therapeutische Angebote wie Musik- oder Kunsttherapie.

Unsere Bewohner:innen können ihren Tag vielfältig und abwechslungsreich gestalten. Dazu laden wir auch immer wieder zu jahreszeitlichen und christlichen Festen, kulturellen Veranstaltungen, Ausflügen, Lesungen oder musikalischen Veranstaltungen ein. Das Katharinenstift pflegt darüber hinaus einen lebendigen Austausch mit der Gemeinde und unterschiedlichen quartiersbezogenen Organisationen und Vereinen.

Viel Wert wird auf die Entfaltung und Auslebung des persönlichen Lebensstils gelegt: Wir bestärken unsere Bewohner:innen sowohl in ihren Lebensgewohnheiten als auch in ihren –ansichten. Durch eine individuelle, aktivierende, pflegerische Betreuung begleiten wir dabei, Fähigkeiten zu bewahren und zu stärken. Die eigene Biografie und die gelebte Wirklichkeit stehen hierbei im Fokus unseres Handelns.

Um eine bestmögliche Versorgung zu gewährleisten, werden unsere Mitarbeitenden kontinuierlich durch externe Expert:innen fachlich begleitet und geschult. Darüber hinaus werden regelmäßige Supervisionen, Fallkonferenzen und ein breites Spektrum an Fort- und Weiterbildungen angeboten. Ein gutes Arbeitsklima und ein wertschätzender Umgang auf Augenhöhe sind für uns selbstverständlich, um auch weiterhin von unseren hochqualifizierten und langjährigen Mitarbeitenden profitieren zu können.

Das macht unsere Einrichtung besonders:

Im Katharinenstift findet eine quartiersbezogene Vernetzung interdisziplinär und multiprofessionell statt. Gemeinsam mit der geriatrischen Tagesklinik der Asklepios Paulinen Klinik, der therapeutischen Praxis Auromed sowie der Alzheimer Gesellschaft Wiesbaden e.V. bilden wir auf unserem Gelände das „Geriatrische Zentrum am Schlosspark“. Ergänzend dazu ist das EVIM Tageszentrum für Menschen mit Demenz in Biebrich dem Katharinenstift organisatorisch zugeordnet.

Im Haus befinden sich zudem ein Friseursalon, der zwei Mal in der Woche geöffnet hat und unser „Kräutergarten“, in dem sich gartenaffine Menschen nach Lust und Laune mit einbringen können. Ein überaus beliebter Treffpunkt stellt das hauseigene „Café am Schlosspark“ dar, welches ausschließlich von freiwillig engagierten Personen betrieben wird. Rund weitere 40 Ehrenamtliche engagieren sich regelmäßig und unterstützen unsere Arbeit, z.B. in Form von Besuchsdiensten, Lesungen, Spaziergängen, Beschäftigungsarbeiten, Rikschafahrten und Ausflügen.



EVIM Gemeinnützige Altenhilfe GmbH

Seniorenzentrum Kostheim

Hauptstraße 161 · 55246 Mainz-Kostheim
 Buslinien: 33, 54, 56, 58 · Haltestelle: Luisenstraße
 Besucherparkplätze sind vorhanden



Kontakt Daten:

Angela Alt

☎ 06134 9 56 99 70

✉ seniorenzentrum-kostheim@evim.de

🌐 www.evim.de/betreuungsangebote/evim-altenhilfe/seniorenzentrum-kostheim/

Vorstellung der Einrichtung:

In unmittelbarer Nachbarschaft des Naherholungsgebietes Maarau am Main liegt das EVIM Seniorenzentrum Kostheim. In unserem modernen Haus bieten wir ein behagliches Ambiente und umfassende Unterstützung für das Leben im Alter: fachkundige Pflege, liebevolle Betreuung, aufmerksamen Service und kompetente Beratung für ältere Menschen und ihre Angehörigen.

Wir verfügen über 70 Einzel- und 12 Doppelzimmer in Vollstationärer Pflege und sechs eingestreuten Kurzzeitpflegeplätzen. Sie können Ihr Zimmer nach Ihrem persönlichen Geschmack und mit eigenen Möbeln gestalten. Ein modernes Pflegebett, Nachttisch, Einbauschränk, Notrufanlage, Fernseh- und Telefonanschluss sowie ein Duschbad gehören zur Ausstattung.

Wir stärken Sie darin, Ihren persönlichen Lebensstil und Ihre Gewohnheiten beizubehalten und in Ihrem neuen Lebensumfeld einzusetzen. Wir achten Ihre Traditionen, Erinnerungen und Gefühle, Ihre Geschichte, Ihre Werte und Ihre Persönlichkeit. All das beziehen wir in die individuelle Betreuung mit ein. Durch eine aktivierende Pflege helfen wir Ihnen, Ihr Gleichgewicht zu bewahren und zu stärken. Wir arbeiten nach den neuesten pflegewissenschaftlichen Erkenntnissen und bieten umfassende Unterstützung für Ihre Bedürfnisse im Alter, aufmerksamen Service und kompetente Beratung.

Wenn die Erinnerung und die Kräfte nachlassen, berücksichtigt unser Betreuungskonzept Menschen mit Demenz in einem „besonderen Wohnbereich“. Wir bieten ihnen dort eine Lebenswelt, in der sie sich geborgen und sicher fühlen können.

Eine familiäre Atmosphäre ist uns wichtig: Unsere Bewohner:innen können mit anderen Menschen aktiv sein, oder den privaten Raum genießen. In zwei Wohnbereichen pflegen und betreuen unsere speziell ausgebildeten Mitarbeitenden individuell jede:n Einzelne:n. Vorhandene Fähigkeiten und Vorlieben zu fördern bedeutet, Lebensqualität zu erhalten.

Sie können Ihren Tag vielfältig und abwechslungsreich gestalten und werden zu jahreszeitlichen und christlichen Festen, Ausflügen, kulturellen Veranstaltungen und täglichen Kreativ- und Beschäftigungsangeboten, zum Beispiel Gedächtnistraining, Gymnastik, Spielrunden, Musikstunde, Sitztanz oder Backen eingeladen. Für Wünsche und Anregungen haben wir immer ein offenes Ohr. Auch der Einrichtungsbeirat unterstützt Sie gerne bei Ihren Anliegen.

Das Seniorenzentrum Kostheim ist gut in den Stadtteil integriert und pflegt einen lebendigen Austausch mit der Gemeinde, mit Organisationen und Vereinen. Unser soziales Miteinander im Alltag ist christlich geprägt. Spiritualität leben wir mit Andachten, ökumenischen Gottesdiensten, Gesprächen und seelsorgerischem Beistand.

In der schwierigen Zeit der Pandemie, haben wir regelmäßige Telefonate, davon auch viele Videotelefonate mit den Angehörigen durchgeführt und Hofkonzerte angeboten.

Nach der Neuanlage unseres Gartens hinter dem Haus können nun noch mehr Angebote im Freien angeboten werden, unter anderem auch unser jährlicher hauseigener Weihnachtsmarkt für unsere Bewohner:innen

Das macht unsere Einrichtung besonders:

Unsere Einrichtung zeichnet sich durch eine hohe Anzahl von Mitarbeitenden aus, die schon jahrelang in der Einrichtung arbeiten. Wir können so sicherstellen, dass Sie in der Regel von den gleichen Mitarbeitenden betreut werden.



EVIM Gemeinnützige Altenhilfe GmbH Tageszentrum für Menschen mit Demenz

Rheingaustraße 114 · 65203 Wiesbaden
Buslinie: 14 · Haltestelle: Elsa-Brandström-Straße
Besucherparkplätze (hinter dem Haus vorhanden)



Kontaktdaten:

Dorothee Albrecht (Pflegedienstleitung)

☎ 0611 609 88 94

Fax: 0611 6098 943

✉ dorothee.albrecht@evim.de

🌐 www.evim.de/betreuungsangebote/evim-altenhilfe/tageszentrum-fuer-menschen-mit-demenz-wiesbaden/

Vorstellung der Einrichtung:

In der Nähe des Biebricher Schlossparkes, nur wenige Schritte vom Rheinufer entfernt, liegt das Tageszentrum für Menschen mit Demenz in Wiesbaden. Es ist eine teilstationäre Einrichtung, in der bis zu 12 Menschen von Montag bis Freitag jeweils von 9.30 Uhr bis 17 Uhr betreut werden können. Unser Angebot ist vorrangig auf Menschen mit Demenz ausgerichtet.

Das Tageszentrum für Menschen mit Demenz befindet sich in einem im Jahre 1999 erstellten Neubau, der mit einem bestehenden Altbau verbunden ist. Der Betrieb des Tageszentrums findet ausschließlich im eingeschossigen Neubau statt. Zu dem Neubau gehört ein umzäunter Garten, der für die Kund:innen jederzeit frei begehbar ist.



Die Einrichtung ist durchgehend mit Orientierungshilfen ausgestattet. Alle Bodenbeläge sind rutschfest. Die Gestaltung ist behindertengerecht, also barrierefrei.

Unsere Einrichtung ist nach neuesten Erkenntnissen der Altenpflege gestaltet. Vom großen Gemeinschaftsraum mit integrierter Küche, der als Aufenthalts-, Ess- und Betreuungsbereich dient, gelangt man in drei weitere Nebenräume, die durch Schiebetüren miteinander verbunden bzw. voneinander abgeteilt werden können. Die 2 kleineren Nebenräume werden als Wohnzimmer bzw. Arbeits- und Lagerraum genutzt, der große Nebenraum wird als Ruheraum bzw. für Gruppenaktivitäten genutzt.

Der Besuch im EVIM Tageszentrum für Menschen mit Demenz soll auch die Aktivierung der Gäste zum Ziel haben, damit Fähigkeiten erhalten und soweit dies möglich ist, verlorene Fähigkeiten zurückgewonnen werden können. Gleichfalls soll im Rahmen der Möglichkeiten dazu beitragen werden, Selbst- oder Fremdgefährdung, Ängste und Verhaltensauffälligkeiten zu vermeiden oder abzubauen und der Entstehung von Sekundärerkrankungen vorzubeugen.

Jeder Gast wird in unserer Einrichtung so angenommen, wie er/sie ist, unter Achtung seiner Persönlichkeit, seiner Ressourcen, seiner Wünsche, seiner Tradition und Kultur, seines Glaubens, seiner Geschichte und Gefühle. Dies alles wird in die aktivierende Pflege und Betreuung individuell einbezogen.

Feste Tagesabläufe und wiederkehrende Rituale zur besseren Orientierung in Gemeinschaft mit anderen sollen unseren Gästen Sicherheit geben. Sie erleben Unterstützung, anregende Beschäftigung und Förderung in ausgewogenem Verhältnis zu Phasen der Ruhe und Entspannung.

Die Angebote im Tageszentrum umfassen individuelle Pflege und aktivierende Beschäftigung. Alle Angebote orientieren sich an den individuellen Ressourcen, Interessen und Fertigkeiten sowie an der Lebensgeschichte der Gäste.

Das macht unsere Einrichtung besonders:

Wir legen großen Wert auf die Berücksichtigung der biographischen Lebensgeschichte und lassen diese Erkenntnisse auch aktiv in die Beziehungsgestaltung einfließen. Unser wichtigstes Anliegen ist es, dass die von uns betreuten Menschen bei uns Wohlbefinden erleben und ihre Ressourcen gestärkt werden.

Wir freuen uns über Ihr Interesse an unserer Einrichtung. Sprechen Sie uns gerne an.

Johanniter Ambulanter Pflegedienst

Wiesbadener Landstraße 80–82 · 65203 Wiesbaden
 Buslinie: 6 und 33 · Haltestelle: Dyckerhoffstraße



JOHANNITER

Kontaktdaten:

Sebastian Tuttlies

☎ 0611 50 40 08-854

✉ pflege.wiesbaden@johanniter.de

🌐 www.johanniter.de/wiesbaden

Vorstellung der Einrichtung:

Im eigenen Zuhause zu leben, bedeutet für ältere Menschen ein hohes Maß an Selbstbestimmung. Wer viele Jahre im eigenen Zuhause gewohnt hat, der hängt an seinem gewohnten Umfeld und möchte hier alt werden. Mit unserem ambulanten Pflegedienst sorgen wir dafür, dass Senior:innen auch mit fortschreitendem Alter noch in ihrer vertrauten Umgebung leben können.



Häufig kümmern sich Familienmitglieder um ihre Angehörigen. Doch wenn der Umfang der Unterstützung größer und zeitaufwändiger wird, stoßen sie an ihre Grenzen. Zudem sind pflegende Angehörige häufig berufstätig oder haben selbst noch Familie, mit der sie Zeit verbringen möchten. Auch für die zwischenmenschlichen Beziehungen kann Pflege mitunter belastend werden. In all diesen Fällen kann es sinnvoll sein, sich professionelle Unterstützung zu suchen, denn auch das seelische Wohlbefinden ist für die Gesundheit sehr wichtig.

Das macht unsere Einrichtung besonders:

Unsere professionellen Pflegekräfte helfen Ihnen mit Herz und Zeit zuverlässig im Alltag: bei der Körperpflege, beim Einkaufen, bei der Zubereitung von Mahlzeiten und vielem mehr. Und auch nach einem Krankenhausaufenthalt pflegen wir Sie zu Hause weiter, wenn das notwendig sein sollte. Unser mobiler Pflegedienst kümmert sich zum Beispiel in Absprache mit Ihnen und Ihrem Arzt bzw. Ihrer Ärztin um Ihre Medikamente und trägt so dazu bei, dass es Ihnen schnell wieder bessergeht.



Die Broschüre „Wiesbaden pflegt“ ist wie die „Tour durch Wiesbadener Pflegeeinrichtungen“ eine Initiative der im GeReNet.Wi/Forum Demenz engagierten Wiesbadener Dienste, Einrichtungen, Institutionen und Praxen sowie der Geschäftsstelle – angesiedelt im Amt für Soziale Arbeit.

Geriatrisches Rehabilitationsnetzwerk (GeReNet.Wi)

Kompetenz durch Kooperation und Vernetzung

Das Wiesbadener Netzwerk für geriatrische Rehabilitation ist eine Kooperationsplattform für Wiesbadener Dienste, Einrichtungen, Institutionen und Praxen, die sich für ältere Bürger engagieren. Mit dem Ziel, die Selbständigkeit älterer Menschen so lange wie möglich aufrecht zu erhalten, werden neue Kooperationsformen in der Altenhilfe und im Gesundheitswesen erprobt.

Die Zielgruppe des GeReNet.Wi sind ältere, hilfsbedürftige, zu Hause lebende Menschen mit zumeist vielfältigem Versorgungsbedarf.

Forum Demenz Wiesbaden

... damit Hilfen ankommen!

Das Forum Demenz Wiesbaden ist ein Zusammenschluss Wiesbadener Institutionen der Altenarbeit und des Gesundheitswesens mit Angeboten für Menschen mit Demenz und ihre Angehörigen. Das Ziel besteht darin, die Lebensbedingungen der Erkrankten und der sie Pflegenden zu verbessern sowie die Begleitumstände der Erkrankung erträglicher zu machen.

Das Forum Demenz wird unterstützt durch die Schirmherrschaft von Christoph Manjura, Stadtrat und Sozialdezernent der Landeshauptstadt Wiesbaden.

Die Netzwerke sind erreichbar über die Geschäftsstelle im Amt für Soziale Arbeit

- Marie Pfeiffer ☎ 0611 31-4676
- Ulrike von Schilling ☎ 0611 31-3488
- Birgit Haas ☎ 0611 31-7395
- Rebecca Borchert ☎ 0611 31-4648
- ✉ forum.demenz@wiesbaden.de

- 🌐 www.forum-demenz-wiesbaden.de
- 🌐 www.wiesbaden.de

Leben mit Demenz in Wiesbaden

Der Leitsatz „Leben mit Demenz in Wiesbaden“ stellt den Begriff der Teilhabe und Partizipation für Menschen mit Demenz und ihre Angehörigen in den Vordergrund. Erklärtes Ziel aller Netzwerkpartner ist es, allen Betroffenen und ihren

Angehörigen trotz der demenziellen Erkrankung mit ihren massiven sozialen Folgen ein gutes Leben in Gesellschaft zu ermöglichen.

Beratungsstellen für selbständiges Leben im Alter

Die Geschäftsstelle GeReNet.Wi/Forum Demenz Wiesbaden arbeitet eng mit den Beratungsstellen für selbständiges Leben im Alter zusammen.

Die Beratungsstellen für selbständiges Leben im Alter sind ein sozialer Dienst der Landeshauptstadt Wiesbaden. Das Beratungsangebot richtet sich an alle Wiesbadener Bürger:innen ab 60 Jahren, Angehörige von Menschen ab 60 Jahren und das soziale Umfeld.

Sie beraten, informieren und unterstützen mit dem Ziel, den älteren Menschen Wege und Möglichkeiten zur Erhaltung einer selbstständigen Lebensführung aufzuzeigen.

Die Beratungsstellen für selbständiges Leben im Alter

- ♦ sind Ansprechpersonen bei allen Fragen rund um das Alter
- ♦ beraten kostenlos und trägerneutral
- ♦ führen bei Bedarf auch Hausbesuche durch

Die Beratungsstellen sind erreichbar über das Servicetelefon 0611 31-3487

Fax: 0611 31-3954

✉ beratung-im-alter@wiesbaden.de

Bei den Beratungsstellen erhalten Sie auch weiterführende Informationen, z. B. Informationen zu weiteren Pflegeeinrichtungen in Wiesbaden sowie eine Vielzahl an Broschüren und Flyern:



Impressum:

Herausgeber: Amt für Soziale Arbeit – Abteilung Altenarbeit
GeReNet.Wi/Forum Demenz Wiesbaden
Konradinallee 11 · 65189 Wiesbaden

Gestaltung: Wiesbaden Congress & Marketing GmbH

Fotos: Von den einzelnen Einrichtungen; Klaus Primke/WOA GmbH; EVIM/rui camilo,
Peter Kiel; PD Rehbein; Lothar Rößling; Sonja Thomas;
Alex v. Schilling, shutterstock.com


Druck: Wandzel KG, Wiesbaden


Auflage: 1.000


Stand: März 2023

Weitere Informationen und Auskünfte erhalten Sie bei:

Amt für Soziale Arbeit
Geschäftsstelle GeReNet.Wi/Forum Demenz Wiesbaden
Konradinallee 11 · 65189 Wiesbaden

 0611 31-7395 und 0611 31-4676

 forum.demenz@wiesbaden.de

 www.forum-demenz-wiesbaden.de